

История "Новой Москвы" (ТиНАО)

: *Дмитрий Юрков*

<http://www.moskraeved.ru/pages/history-tinao.html>

Новая Москва (или «Большая Москва») – это два административных округа (Троицкий и Новомосковский, «ТиНАО»), созданные в 2012 году на бывших территориях Московской области для того, чтобы в этом направлении расширялся самый крупный город Европы. За последние годы появилось немало идей и проектов, связанных с будущими преобразованиями новых московских округов. Мы же предлагаем вашему вниманию первый в своем роде обзор прошлого этих территорий.

Посвящается пятилетию образования ТиНАО.

Древнейшие страницы истории

Примерно так выглядела территория нынешнего ТиНАО за много тысячелетий до нашей эпохи:



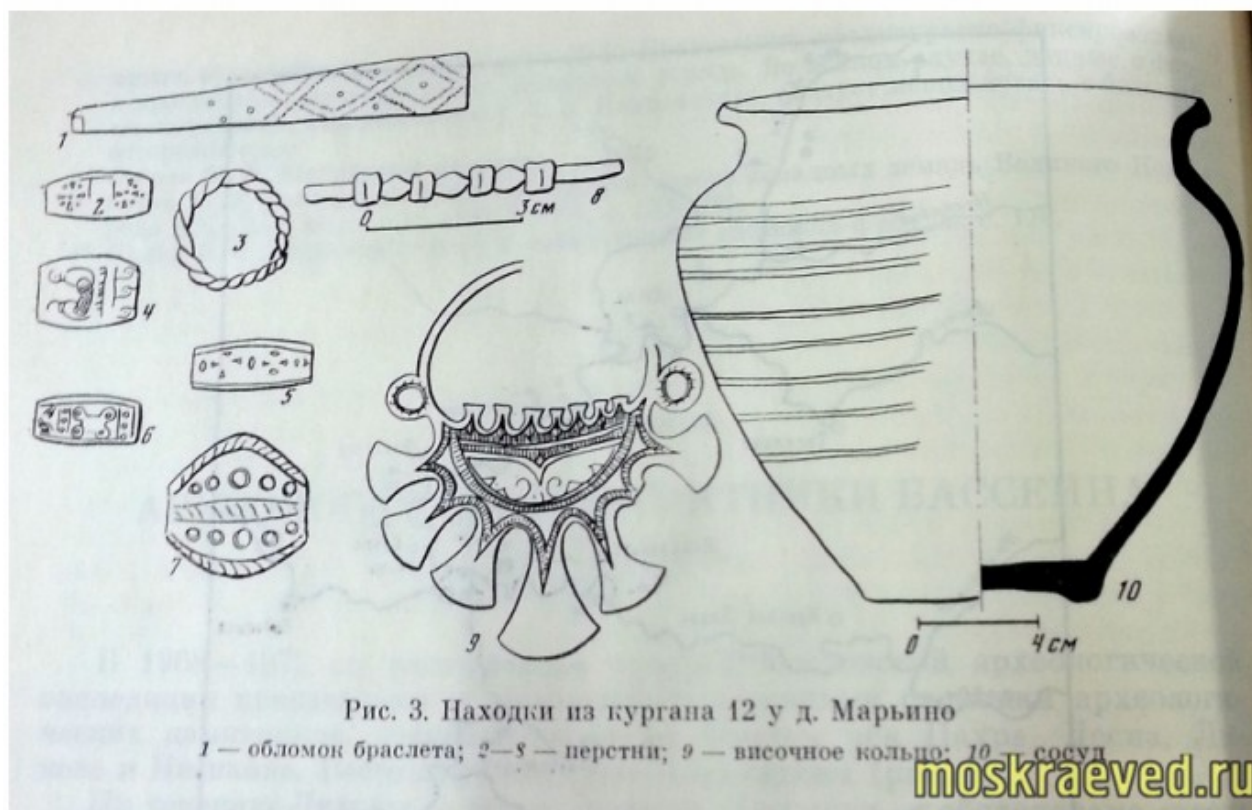
moskraeved.ru

Практически сплошной лес. Несколько небольших рек – Пахра, Десна, Моча и их многочисленные притоки. Впрочем, тогда наши реки еще не имели никакого названия, потому что называть их было просто некому.

К сожалению, нам мало что известно о племенах, которые охотились в здешних лесах в доисторическую эпоху. После себя они оставили в земле лишь незначительное количество примитивных кремневых орудий и иных мелких артефактов. По берегам крупнейших рек – Оки, Клязьмы, Москвы – обнаружено немало объектов, связанных с древними археологическими культурами Восточной Европы: Волосовской, Фатьяновской, Дьяковской. Однако до глухих лесов в верховьях Пахры, вероятно, добирались лишь немногие представители давно забытых народов, оставивших свои следы в московском регионе.

Около тысячи лет тому назад, когда регион активно заселялся нашими прямыми предками — славянами-вятичами, на берегах Пахры и Десны, Незнайки и Мочи возникает множество новых поселений. Славяне постепенно продвигались вверх по небольшим местным речкам и осваивали плодородные долины. Понемногу развивалось простейшее сельское хозяйство и даже возникали зачатки промышленности.

Это был период расцвета древнерусской общности. На владими́ро-суздальских опольях вырастали белокаменные храмы, на долгие века ставшие символами Руси. На Боровицком холме над Москвой-рекой кипела жизнь в крошечном городишке, которому спустя сотни лет предстояло стать столицей самой большой страны на Земле. Ну а здесь, в будущей «Новой Москве», всё обстояло немного скромней. Небольшие прибрежные деревушки, расчистка лесов под новые посевы, рыбная ловля, собирание мёда на лесных «бортях», гончарный и кузнечный промысел – такова была нехитрая хозяйственная жизнь в этих местах.



Лапшинка, Кнутово, Десна, Лаптево, Пенино, Щапово, Сатино-Татарское, Рыбино, Ерино, Ознобишино, Конаково, Безобразово – вот далеко не полный список населенных пунктов современного ТиНАО, у которых были обнаружены и обследованы археологами древнерусские «предшественники».

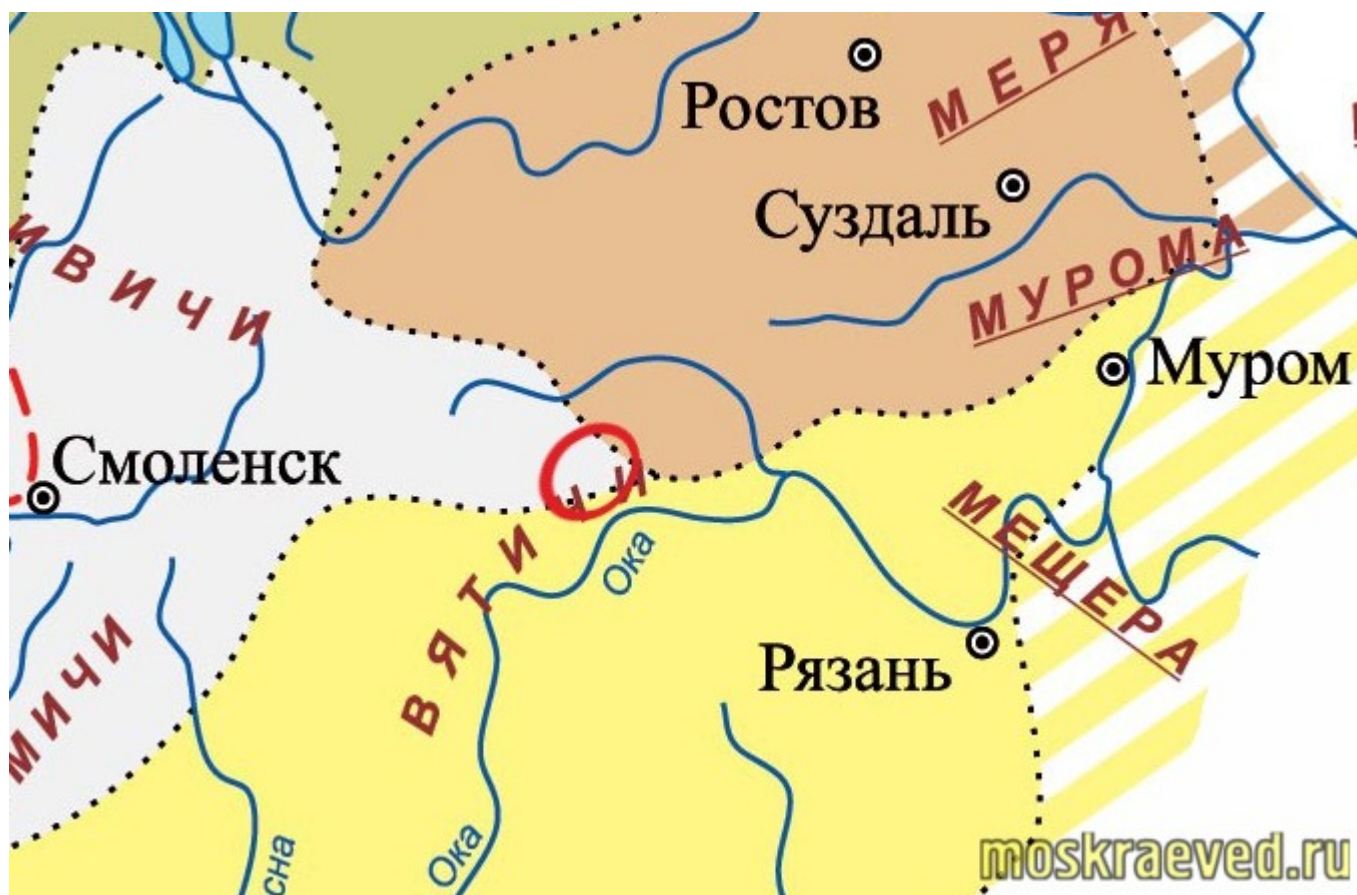
После распада русских земель на отдельные княжества при сыновьях и внуках Ярослава Мудрого, верховья Пахры и Десны оказались на границе двух крупных земель. С востока подступало Ростово-Суздальское княжество (позднее – Владимиро-Суздальское), с запада – Смоленское. В научной среде вплоть до недавних пор шли горячие споры о том, где поначалу проходила граница этих двух земель.

Самый ранний источник, по которому можно попытаться проследить границы русских княжеств в нашем регионе — это уставная грамота смоленского князя Ростислава Мстиславича 1136 года. В этой грамоте, в числе прочих, упоминаются три населенных пункта Смоленского княжества – «Добрятин, Доброчков и Бобровницы». Первые историки, пытавшиеся локализовать их на местности, предположили,

что эти пункты находились как раз здесь, поблизости от будущей Москвы. Добрятин – на Пахре около Подольска, Бобровницы – в бассейне Протвы, Доброчков – на Истре.

Однако эта первоначальная гипотеза опиралась лишь на простое созвучие топонимов из древней грамоты – с именами современных населенных пунктов. Позднее, после проведения ряда подробных топонимических анализов и обработки археологических данных, одноименные старинные поселения нашлись и в других районах, больше подходящих на роль территорий изначального Смоленского княжества.

Вероятней всего, граница Ростово-Суздальских и Смоленских земель проходила ощутимо западней, где-то в районе современной Вереи и Рузы. Соответственно, первым древнерусским княжеством, охватывающим бассейн Пахры – было именно Ростово-Суздальское. Правда, в школьных исторических атласах до сих пор, если внимательно приглядеться, территория будущего ТиНАО практически целиком находится под властью смоленского князя.



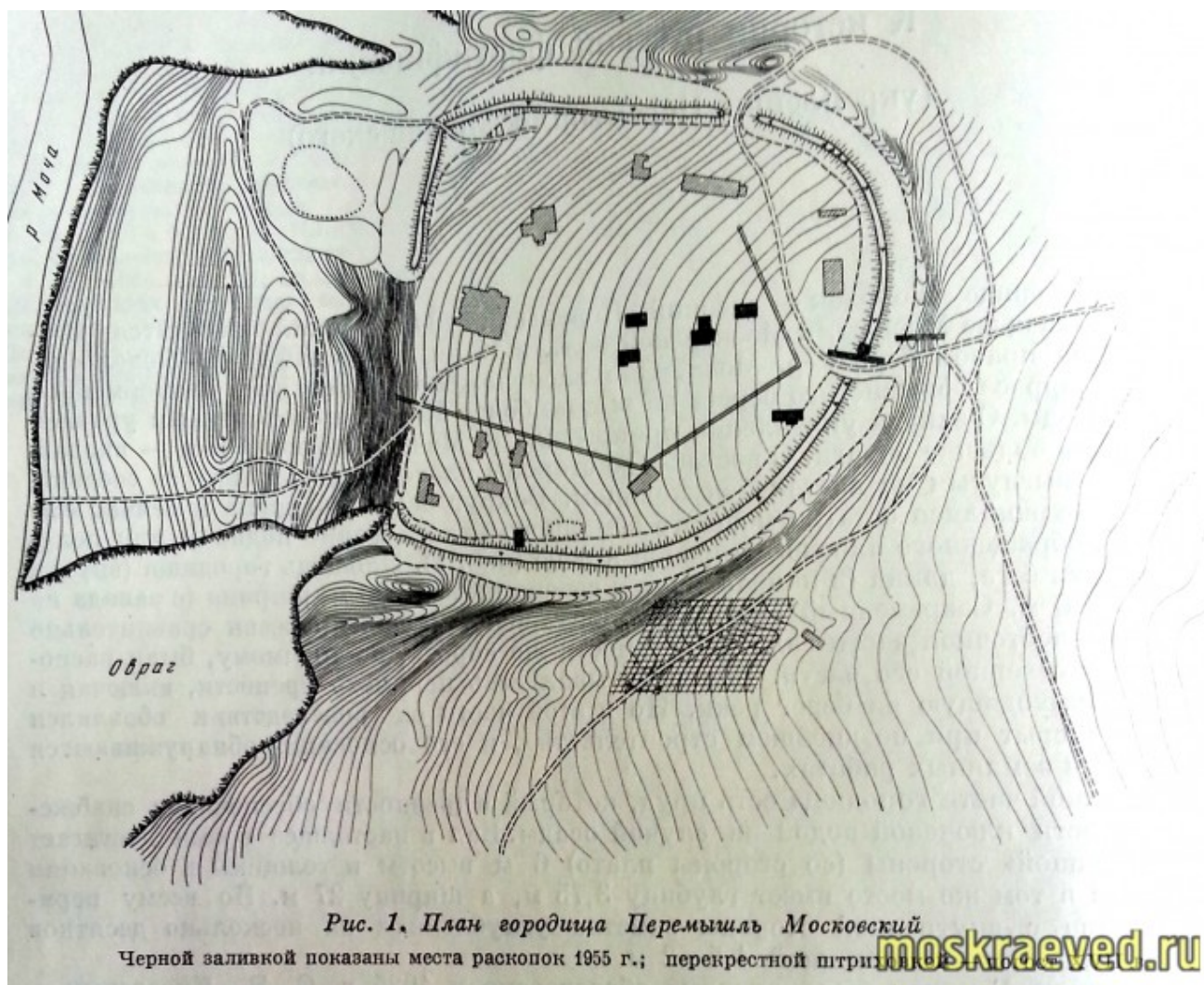
В период феодальной раздробленности, москворецкие городки и деревни неоднократно переходили из рук в руки, а дружины очередных повздоривших между собой князей могли безо всякой жалости разорить селение, принадлежащее сопернику. Начиная с 1237 года, к этим напастям прибавились еще и новые страшные набеги степняков. Сначала опустошительный поход хана Батыея, затем – целый ряд иных малых и больших татарских ратей. Вплоть до нынешних времен память о временах доминирования степняков над Русью сохраняется на территории ТиНАО в названии речки Ордынки (приток Сосенки).

Сейчас уже довольно трудно установить, какими именно маршрутами проходили очередные княжеские дружины или татарские отряды. В документах фиксировались лишь осады городов и крупные битвы. Однако можно предположить, что глухие лесные районы в верховьях Пахры и её притоков часто избегали трагических событий, приводивших к уничтожению иных селений, расположенных «поближе к цивилизации» – на крупных реках, у торговых путей и рядом с большими городскими центрами.

Во второй половине XIII века в составе Владимиро-Суздальских земель выделяется крошечное Московское княжество, переданное в удел младшему сыну Александра Невского – Даниилу. Это событие стало отправной точкой во всей последующей российской истории. Именно вокруг Москвы началось объединение разрозненных и ослабленных русских земель, благодаря чему в будущем возникло единое Российское государство.

Территория современного ТиНАО поначалу вошла в состав Московского княжества далеко не полностью. Граница первых московских земель пролегла в районе нынешнего Вороново. Южнее уже начинались территории Рязанского княжества (вероятно, ранее отторгнутые Рязанью у Чернигова).

Средневековая Московская земля делилась на древнейшие административные единицы – волости и станы: Шахов, Торокманов, Сосенский, Сетуньский, Гоголев, Лукомский и другие. Помимо множества небольших волостей и станов центрального «городского уезда», на нашей территории можно выделить и стоящую немного особняком Перемышльскую волость. В период возвышения Москвы, здесь вырос город Перемышль, могучие оборонительные валы которого до сих пор хорошо заметны на местности.



Одним из первых территориальных приобретений московских князей, сделанных на пути к «собиранию земель русских», были так называемые «Лопастенские места». Они представляли собой несколько волостей Рязанского княжества, перешедших под фактическую власть московских князей в 1301 году, после крупной военной победы над рязанцами. Одна из этих волостей, носившая ныне забытое имя «Щитов», занимала пространство современного Роговского поселения Троицкого административного округа, и даже заходила на территорию Вороновского поселения. С тех пор, уже абсолютно вся наша территория оказалась неразрывно связана с историей Москвы.

Первые волости и населенные пункты на территории современного ТиНАО эпохи Московской Руси поименно упоминаются в завещании Ивана Калиты (около 1339 года). Считается, что своим сыновьям Калита завещал Остафьево (современное Рязановское поселение), Перемышль (современное Щаповское поселение) и Щитов (современное Роговское поселение). Правда, насчет Остафьево существуют определенные сомнения, ибо древний населенный пункт с таким именем можно отыскать и в северных районах Московского княжества, на Клязьме. В завещании Дмитрия Донского (1389 год) к этому списку добавляется еще и Сохна (юго-западная часть современного Троицкого округа, примерно между Шишкиным лесом и поселком Киевский).



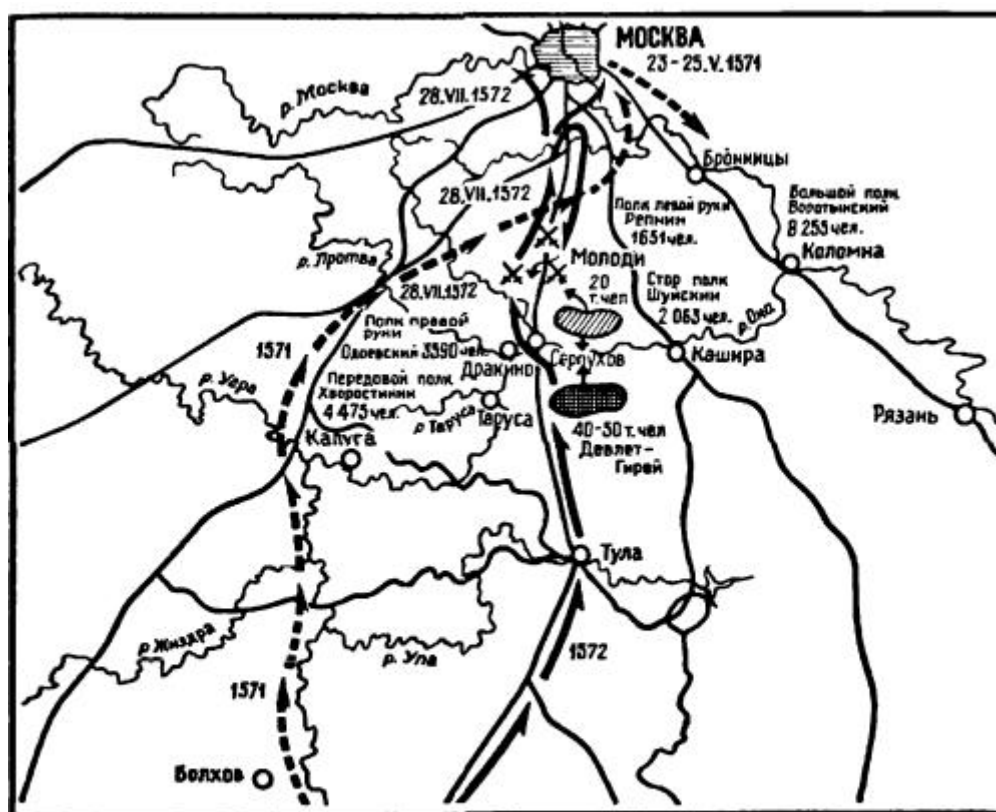
Быстрое возвышение Москвы способствовало увеличению численности населения княжества и бурному экономическому росту. Территория, подконтрольная московским князьям, неуклонно расширялась. Однако кровопролитные войны еще долго тревожили эту землю. В 1382 году Москва и ближайшие окрестности были разорены ханом Тохтамышем. В 1420-х годах вспыхивает княжеская междоусобная война, продолжавшаяся с переменной активностью несколько десятилетий. В этой ситуации, тихие лесистые подмосковные уголки, вроде верхнего течения Пахры и Десны, оказывались весьма выгодными для проживания. С одной стороны, достаточно близко к новому экономическому центру Руси. С другой стороны, достаточно далеко от наиболее масштабных и опасных событий.

К XVI веку, когда на московский престол вступил царь Иван IV, здешние места были заселены уже достаточно плотно. Фактически, тогда уже существовала большая часть деревень и сел, так или иначе доживших до наших дней и включенных в состав «Новой Москвы». В то время, помимо привычных речных магистралей, здесь уже можно наблюдать и первые крупные дороги – Боровскую, Каменскую и Калужскую. Две из них впоследствии превратились в крупные шоссе и существуют в этом качестве вплоть до нынешнего времени. И лишь Каменская дорога, когда-то проложенная от Москвы к одноименному селу, канула в небытие.

Эпоха Ивана Грозного ознаменовалась великими победами и столь же великими потрясениями. Московский государь получает царский титул, впервые используемый в отечественной истории. Быстро расширяются границы, ликвидируются поволжские ханства — остатки Золотой Орды, несколько столетий терроризировавшей русские земли. Покончено с княжеской конкуренцией и междоусобными войнами. Страна окончательно становится на путь формирования единого централизованного государства. Однако противоречия и ошибки в политике Ивана Васильевича приводят к новым катастрофам.

Весной 1571 года огромное крымско-татарское войско под руководством хана Девлет-Гирея предпринимает внезапную атаку на центральные районы Московского царства. Это был далеко не первый подобный набег. Еще в 1521 году хан Мехмед-Гирей сумел дойти до Москвы и сжечь несколько сел в окрестностях. Но именно поход 1571 года оказался наиболее разрушительным для русской столицы, большая часть которой в итоге была сожжена дотла, пока пыталась отбиться от татарских ратей.

При этом, маршрут Девлет-Гирея был построен таким образом, чтобы обойти укрепленные южные рубежи нашего государства с западного направления. Следовательно – к Москве он подходил не со стороны Рязани и Серпухова, как ранее неоднократно пытались делать степняки, а со стороны Калуги и Боровска – то есть, непременно затрагивая и территорию современного ТиНАО.



Условные обозначения

1572
 1571

Вторжение монголо-татар
 Сосредоточение русской армии весной 1572 г.

Судя по разным данным, за время этого набега число убитых и угнанных в плен жителей Москвы и окрестностей составило от 50 до 150 тысяч человек. По воспоминаниям современников, количество горожан сократилось после этой трагедии более чем на 50%. А уж сколько погибло сельских жителей – трудно даже представить. Многие деревни к юго-западу от Москвы так и не были восстановлены на прежних местах. В последующие столетия на картах они обозначались как «пустоши».

Ободренный итогами своего похода, Девлет-Гирей уже на следующий год предпринял еще одну атаку на Москву, усилив свою гигантскую армию отрядами турецких янычар. Однако в кровопролитной битве при Молодах (в шести километрах от границ ТиНАО) татарская орда была наголову разбита и бежала. Могущество Крымского ханства было надолго подорвано. Русские границы передвинулись на триста километров южнее. Последующие набеги крымцев московские войска отражали уже на дальних подступах. В ближайших окрестностях Москвы наступил долгожданный, но недолгий мир.

От Смуты до Революции

Следующая беда пришла уже не с юга, а с запада. Со смертью сыновей Ивана IV прервалась династия Рюриковичей, благодаря чему вскоре начался период, получивший в истории название «Смутного времени». Начиная с 1604 года, Русское государство было потрясено появлением целого ряда самозванцев,

прикидывающихся чудом выжившими наследниками московского престола. Уже с первым из «Лжедмитриев», которого поддержала польско-литовская знать, в нашу страну хлынули толпы вооруженных европейских авантюристов, пытающихся обогатиться за счет страны, рухнувшей в пучину многолетних гражданских войн.

В ту эпоху территория будущей «Новой Москвы» снова оказалась на одном из самых опасных направлений. Калужская, Каменская и Боровская дороги были важнейшими транспортными артериями, задействованными в событиях Смуты. Именно с юго-западных рубежей приходили иностранные отряды. Именно в этом направлении убегали очередные озлобленные авантюристы.

Летом 1608 года, когда в Москве готовились дать отпор очередному самозванцу – второму Лжедмитрию, на берега реки Незнайки (приток Десны) выдвинулись войска князя Михаил Скопина-Шуйского. Однако противник совершил хитрый маневр и сумел обойти правительственные силы (вероятно, по Боровской или Можайской дороге). После чего, в московских полках *«начало быть шатание, хотели царю изменить князь Иван Катырев, да князь Юрий Трубецкой, да князь Иван Троекуров и иные с ними»*, из-за чего Скопин-Шуйский был вынужден вернуться обратно к Москве.



Однако крупных сражений за всю смутную эпоху здесь так и не произошло. Решающие битвы разгорались у стен больших крепостей и на полях в ближних окрестностях русской столицы. Тем не менее, для простого населения урон от проходивших транзитом регулярных войск и шнырявших повсюду вооруженных банд оказался намного тяжелей, чем от полноценных боевых действий. Отряды поляков, литовцев, казаков и обычных русских разбойников, численностью от нескольких десятков до многих сотен человек обшаривали все окрестности, грабили, убивали, сжигали целые села.

Даже спустя несколько лет после изгнания европейских интервентов и укрепления новой царской династии, местные деревни продолжали тревожить отдельные налёты. Например, в 1618 году около деревни Лукино (ныне Новоедоровское поселение ТиНАО) были обнаружены около трехсот вооруженных людей неизвестного происхождения, которых так и не успели задержать по причине отсутствия в этой глуши сколь-нибудь крупных царских войск. Всё, что оставалось правительству, так это отправлять

воеводам указы, чтобы, дословно, «*тотчас послали подьезды по Серпуховской, и по Калужской, и по Каменской, и по Оболенской дорогам и велели им про литовских людей и про русских воров подлинных вестей проведывать.*»

В целом, события Смутного времени повлияли на наш регион еще тяжелее, чем молниеносный набег ордынцев тридцатилетней давности. По берегам Пахры и ее притоков почти не осталось людей. Писцовые и межевые книги, составленные после изгнания поляков, фиксируют практически сплошные «пустоши». Лишь местами сохранились некогда многолюдные села, в которых обнаружилось хоть какое-то выжившее население – чаще всего, не более десятка жителей. По сути, эту территорию в первой половине XVII века пришлось заселять заново.

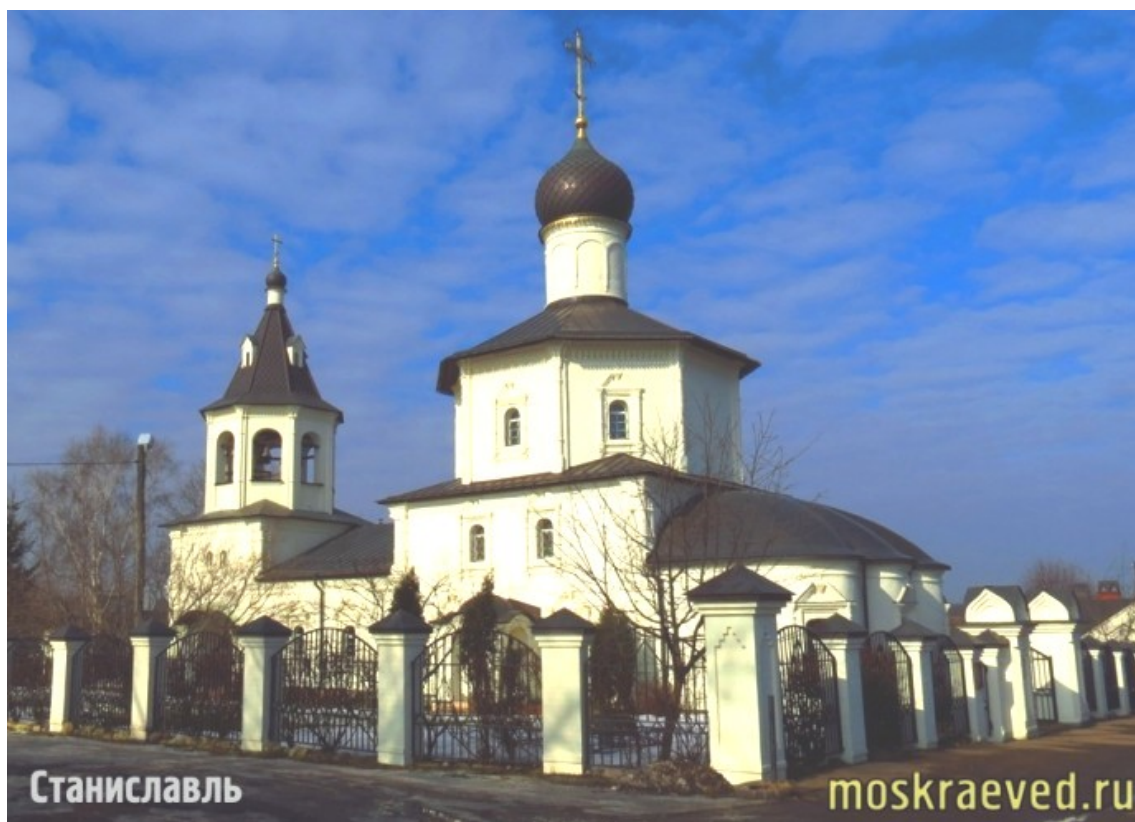


Чертеж земель по реке Пахре, середина XVII века moskraeved.ru

Зато следующие два столетия московская округа прожила в абсолютном мире. Тишина и покой наступили на этих многострадальных землях впервые за всю предыдущую русскую историю. Засевались новые поля, появлялись дороги, разрастались деревни.

К тому времени все местные земли уже давно были поделены на множество участков, принадлежащих дворянам либо монастырям. Знаменитейшие роды Русского государства обладали поместьями на территории будущей Новой Москвы: Голицыны, Долгоруковы, Трубецкие, Салтыковы, Толстые, Шереметьевы и многие другие. Среди крупнейших церковных землевладельцев здесь особенно выделялся кремлевский Чудов монастырь. Также, несколько крупных сел и деревень принадлежали другим монастырям: Троице-Сергиевскому, Пафнутьево-Боровскому, Московскому Симонову и ряду иных.

Ко второй половине XVII столетия страна окончательно преодолела тяжелые последствия Смуты. Наступило время расцвета Московского царства. Новый период истории ознаменовался крупными территориальными приобретениями, упрочнением политического положения, заметным экономическим и демографическим ростом. Впереди ждали радикальные реформы Петра Великого и образование Российской Империи. А здесь, в глухих подмосковных уголках, стараниями местных владельцев появляются первые каменные здания, дожившие до наших дней: церкви Николая Чудотворца в Никольском-Колчеве (1692 год) и Рождества Христова в Варварино (1693), Архангела Михаила в Станиславле (1696) и Животворящей Троицы в селе Троицком (1696).



После переноса столицы в Петербург, на подмосковные земли легла печать тихой провинциальности. Однако новые веяния, привнесенные в Россию петровскими преобразованиями, все равно нашли здесь заметное отражение. Крестьянская жизнь продолжала течь в привычном русле. А вот землевладельцы, в духе последней моды, принялись создавать в своих поместьях крупные усадьбы, с просторными дворцами, прудами и парками. Более предприимчивые граждане уже тогда, на заре Российской Империи, облюбовали здешние места для своих «бизнес-проектов». Вслед за колоннадами и тенистыми беседками новых усадеб, на берегах местных рек начали появляться первые небольшие фабрики.

Некоторые из наших памятников усадебной архитектуры и садово-паркового искусства XVIII – XIX веков – Остафьево, Валуево, Вороново — отлично сохранились до наших дней и сейчас привлекают множество туристов. Другим историческим усадьбам (например, Березкам, Кленово или Игнатово) повезло намного меньше, от них остались лишь всеми забытые руины и частично сохранившиеся парки. Но в любом случае, период расцвета «дворянских гнезд» оставил огромный след в этих провинциальных уголках. Лишь благодаря развитию усадебной культуры, современная Новая Москва может похвастаться достопримечательностями, связанными с именами Пушкина и Гоголя, которые когда-то гостили в роскошном Остафьево, или Льва Толстого, который посещал имение Черткова в Крекшино.

Немалую роль в экономическом развитии региона сыграло упразднение крупного церковного землевладения в 1764 году. Несколько тысяч крестьян, проживавших на больших участках земли, получили личную свободу. Новый статус бывших монастырских сел и деревень (таких, как Сосенки и Саларьево, Лукино и Былово) способствовал притоку населения и развитию предпринимательства. Спустя несколько поколений, именно эти населенные пункты оказались наиболее крупными во всей округе, именно в них появились наиболее заметные промышленные предприятия и большие хозяйственные артели.

Частновладельческие земли нередко оказывались в запустении. Там, где находился толковый и старательный управляющий, хозяйство поддерживалось в приличном состоянии, в иных же местах барские имения приходили в полную негодность, ибо владелец не считал нужным тратить на них свое драгоценное время. В те годы русский поэт К. Н. Батюшков с иронией писал о типичном московском помещике: «Пользуясь всеми выгодами знатного состояния, которым он обязан предкам своим, он даже не знает, в каких губерниях находятся его деревни; зато знает по пальцам все подробности двора Людовика XIV, легко перечислит всех его любовниц и назовет все парижские улицы».

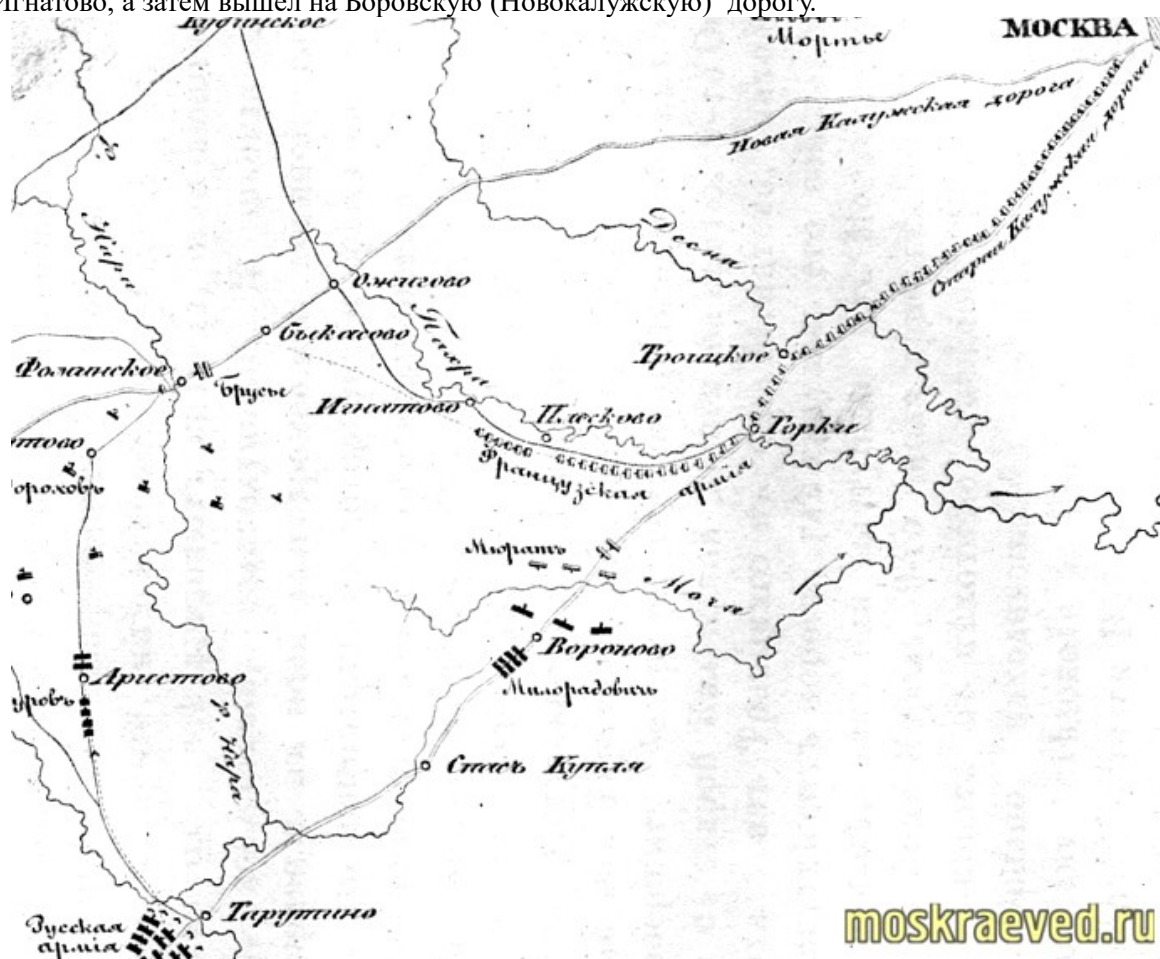
Впрочем, даже в тех имениях, где благородный хозяин проживал самолично, дела далеко не всегда шли хорошо. Одним из самых известных и зловещих примеров того, сколь далеко могла зайти бесконтрольная власть барина над своими крепостными, был связан как раз с нашими местами.



На территории современного поселения «Мосрентген» во второй половине XVIII века располагалась усадьба Троицкое, принадлежащая Дарье Салтыковой. После смерти мужа, у этой помещицы обнаружились откровенно садистские наклонности, в результате чего она за несколько лет убила несколько десятков своих крестьян и дворовых людей, а еще несколько десятков искалечила, подвергнув их различным пыткам. Принадлежность к знаменитым родам и покровительство местных чиновников долгое время позволяли «Салтычихе» избегать наказания. Однако в итоге дело дошло до императрицы, после чего безумная барыня была осуждена на пожизненное заключение в подземной тюрьме.

Впрочем, разного рода изуверы и умалишенные встречались в дворянской среде не столь часто. И, если не учитывать некоторое количество трагичных или комичных историй, то можно считать, что местные помещики немало поспособствовали развитию региона. Многие из них старались налаживать местное сельское хозяйство и развивать промышленность, на их средства нередко строились храмы и поддерживались попавшие в беду крестьянские семьи.

В 1812 году, с вторжением в Россию французской армии, закончились два столетия мирной подмосковной жизни. Именно здесь, по Калужской дороге, Наполеон уходил от сгоревшей Москвы, и именно отсюда он отдавал свои последние распоряжения о подрыве Кремля. У моста через Пахру французский император свернул и двинулся вдоль берегов реки в западном направлении, переночевал в усадьбе Игнатово, а затем вышел на Боровскую (Новокалужскую) дорогу.



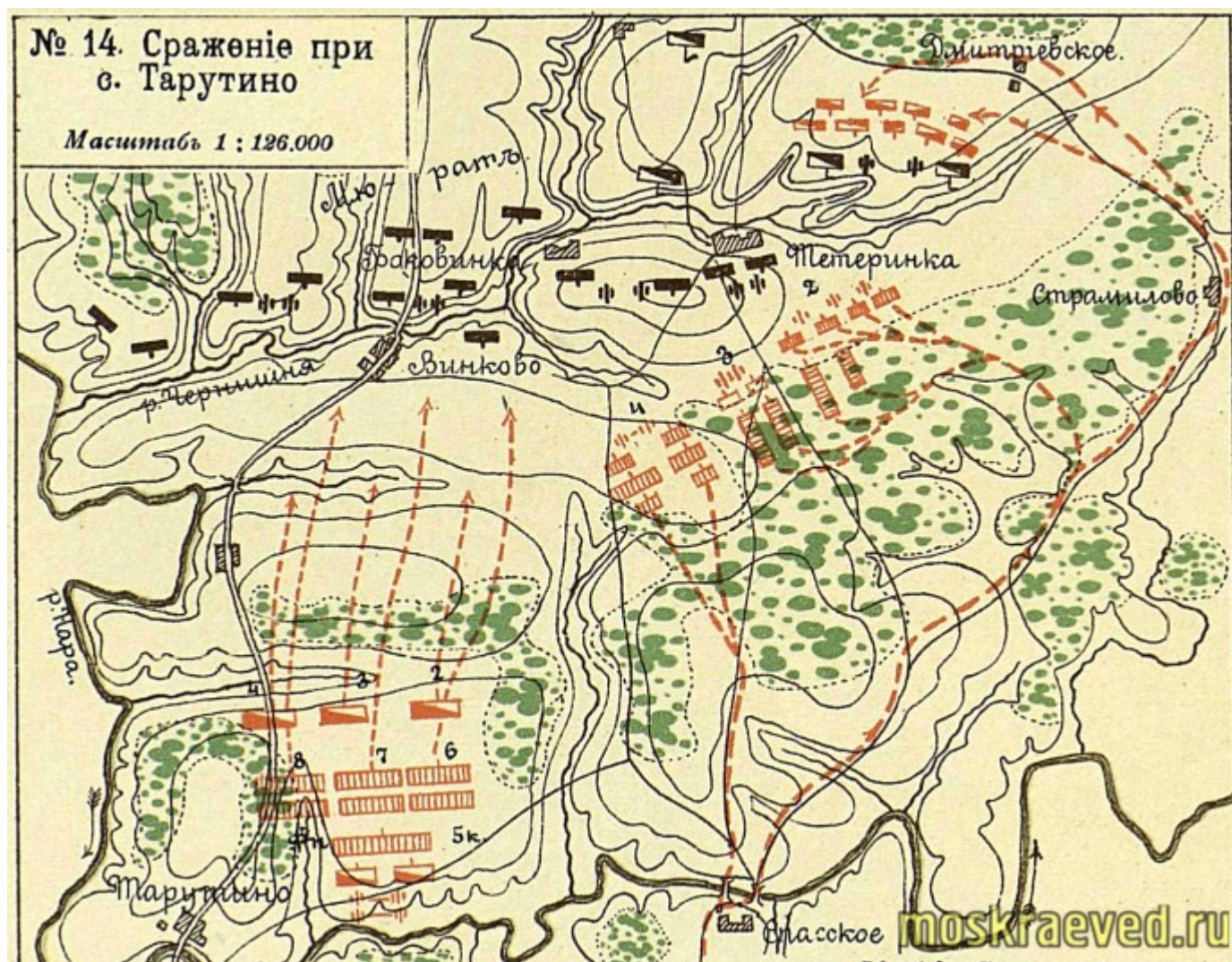
moskraeved.ru

Однако местным жителям эти короткие дни осени двенадцатого года запомнились отнюдь не транзитным маршрутом одного из самых знаменитых деятелей мировой истории. Пока основная наполеоновская армия двигалась своей дорогой, практически во всех окрестных деревнях хозяйничали французские отряды, занимаясь банальным грабежом.

К сожалению, исторические источники не сохранили подробностей относительно того, как именно взаимодействовали местные деревенские мужики с оккупантами. Однако судя по количеству убитых мужчин и сожженных домов — здесь, как и по всей Московской губернии, постоянно вспыхивали очаги народного сопротивления. Где-то люди просто пытались пресечь грабежи, а где-то формировали настоящие партизанские отряды, вооружались и атаковали врага. В сохранившихся метрических книгах местных церквей можно найти записи о том, что во время краткой французской оккупации тот или иной крестьянин был «убиен на брани с неприятелем».

Свою лепту в борьбу внес и московский генерал-губернатор Федор Васильевич Ростопчин, владевший здесь, на Калужской дороге, великолепной Вороновской усадьбой. Как представитель власти, Ростопчин организовывал сбор губернского ополчения и эвакуацию государственных ценностей из Москвы. Как владелец подмосковного имения, он продемонстрировал эффектный жест, собственноручно предав огню свой роскошный усадебный дом, чтобы подступавшему противнику нечем было здесь пожить.

На самой границе современного ТиНАО, между реками Нарой и Чернишной, произошло Тарутинское сражение, которое по праву считается первой большой и безусловной победой русской армии в Отечественной войне 1812 года. Утром 18 октября авангард наполеоновского маршала Мюрата был атакован русскими силами на нескольких направлениях. Несмотря на то, что войска Кутузова не сумели в полной мере воспользоваться удобной ситуацией и довершить разгром, потери французов все равно оказались огромными. Мюрат спешно отступил, оставив на поле боя несколько тысяч солдат и множество пушек. Тарутинский бой стал важнейшим переломным моментом войны, после которого непобедимая французская армия стала нести одно поражение за другим.



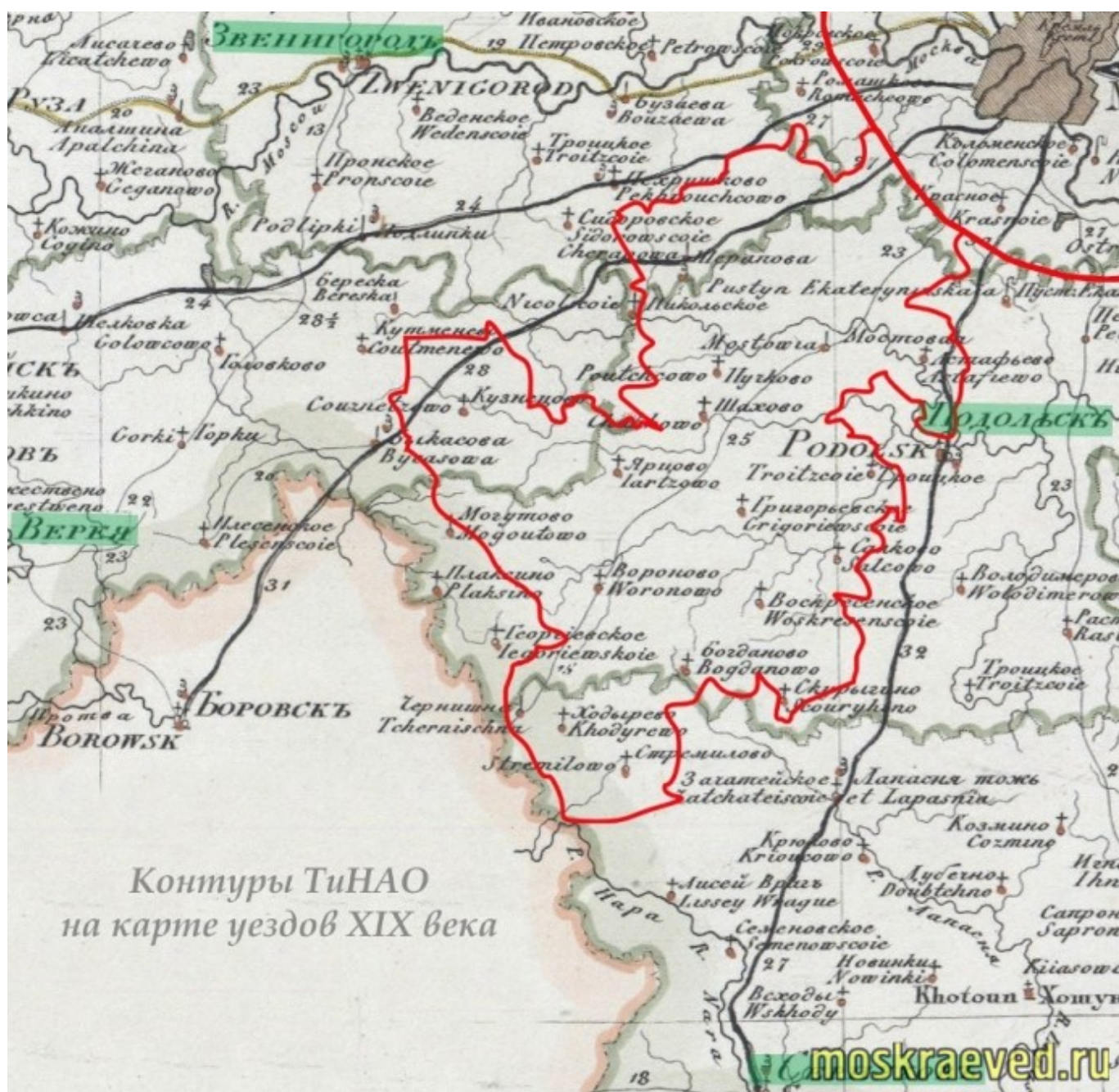
Спустя несколько лет после изгнания Наполеона из России в подмосковных окрестностях уже почти ничего не напоминало о недавних трагических событиях. Были заново отстроены сгоревшие деревенские дома, восстановлены и освящены оскверненные церкви. И даже на месте погибшего Вороновского дворца вырос новый усадебный дом. Единственной памятью о недавней войне остались лишь могилы на сельских кладбищах и рассказы старожил.

Куда как большее влияние оказала Отечественная война и Заграничный поход русской армии на дальнейшую культурную, политическую и социальную историю всей России. Великие литературные произведения, новые реформы, восстание декабристов – всё это имело свои корни в событиях 1812-1814 годов. Активное участие крестьян в партизанском движении породило обширную дискуссию о несправедливой социальной структуре общества, и в итоге это привело к упразднению крепостного права.

В 1861 году началась крестьянская реформа, благодаря которой исчезло постыдное право одних людей владеть другими людьми. Экономическая составляющая этой реформы не сильно облегчала повседневную жизнь простого землепашца, ибо участки земли, необходимые для пропитания, нужно было сначала выкупить у бывшего хозяина. Однако психологический и социальный эффект был огромен. Освобождение подхлестнуло предпринимательскую активность. Усилилось движение масс, начали открываться новые заводы и появляться новые очаги мелких кустарных производств.

Крестьянская реформа повлияла даже на карту региона. Исчезли одни населенные пункты, появились другие. В преддверии отмены крепостного права некоторые сообразительные помещики ликвидировали мелкие деревушки в своих владениях, чтобы потом не пришлось делиться землей в их окрестностях (например, так исчезло Должниково на реке Сосенке). Некоторые деревни, по инициативе владельцев, были вообще целиком перенесены на новые места, чтобы избежать чересполосицы крестьянских и помещичьих земель (например, Дровнино на Пахре).

На протяжении XVIII-XIX веков в нашей округе неоднократно менялись административные границы. Московский уезд, Московская провинция, Московская губерния... К середине XIX века, административно-территориальное деление, наконец, стабилизировалось. Пространство, ныне занимаемое «Новой Москвой», оказалось тогда разделенным между пятью уездами одной губернии: Московским, Звенигородским, Подольским, Верейским и Серпуховским. Причем Подольский уезд охватывал более 70% этой территории.

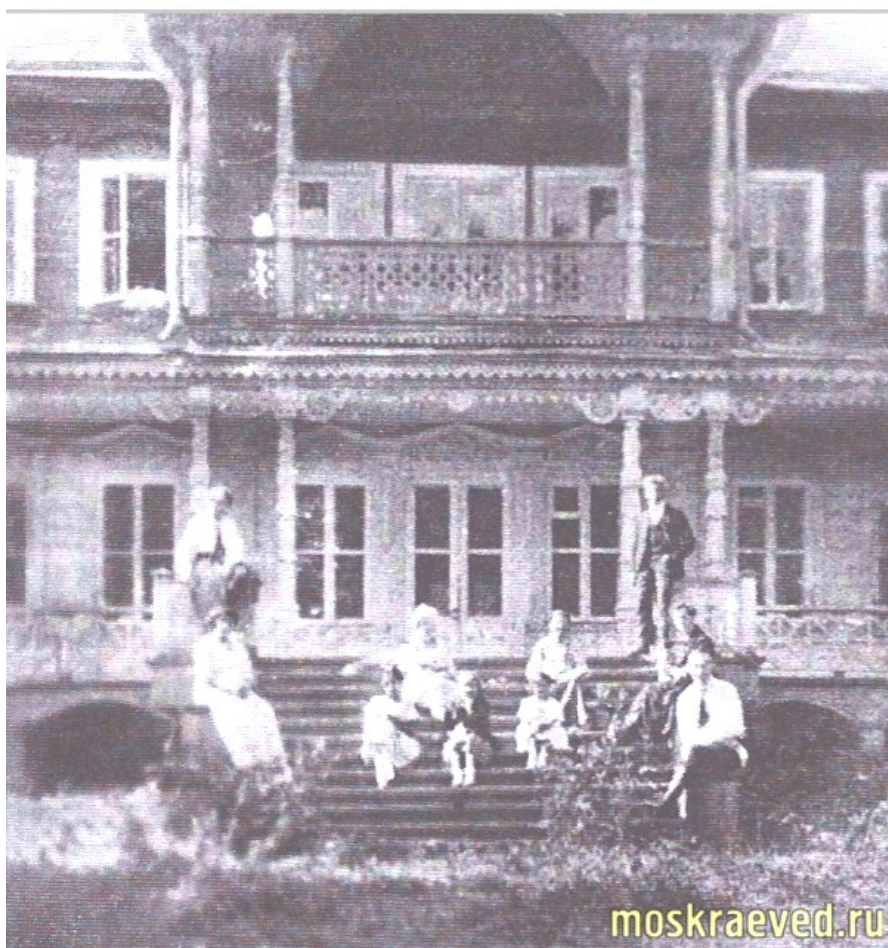


Период, наступивший после отмены крепостного права, принес с собой ускоренный хозяйственно-экономический рост по всей Российской Империи. В наших уездах на этот рост еще и удачно накладывалась близость к одному из крупнейших городов страны, что заметно улучшало местные производственные и торговые возможности. В Москву можно было отвозить на продажу сельскохозяйственные и ремесленные товары, из Москвы можно было привозить промышленную продукцию и сырье для мелких производств. Как грибы после дождя появлялись новые фабрики, тянулись новые транспортные магистрали.

В середине XIX столетия здесь пролегло Московско-Варшавское шоссе. В 1860-х годах – Московско-Курская железная дорога, а в 1890-х – железнодорожная магистраль из Москвы в Брянск, а затем далее, на Киев. Интересно, что все железные дороги прошли по самым дальним окраинам будущего ТиНАО. Возможно, именно это и сыграло решающую роль во всей последующей истории. Отдаленность от железнодорожных магистралей способствовала тому, что здесь в советское время не появилось совсем уж плотно населенных пригородов, и именно эта относительная «пустыньность» наших территорий оказалась впоследствии решающим аргументом в пользу присоединения их к Москве.

Еще одно новшество, пришедшее вслед за железными дорогами, — это дачные поселки. Изменения в социальной структуре общества и новый транспорт, позволявший быстро добраться из города на природу, привели к первому дачному буму в истории нашей страны. Если раньше позволить себе загородный отдых могли лишь дворяне-землевладельцы, то теперь любой, у кого хватало денег на приобретение небольшого дачного домика (или хотя бы на аренду комнаты в крестьянской избе) – мог на лето выбраться из душного города.

Отдых на даче в районе современной Коммунарки, 1912 год

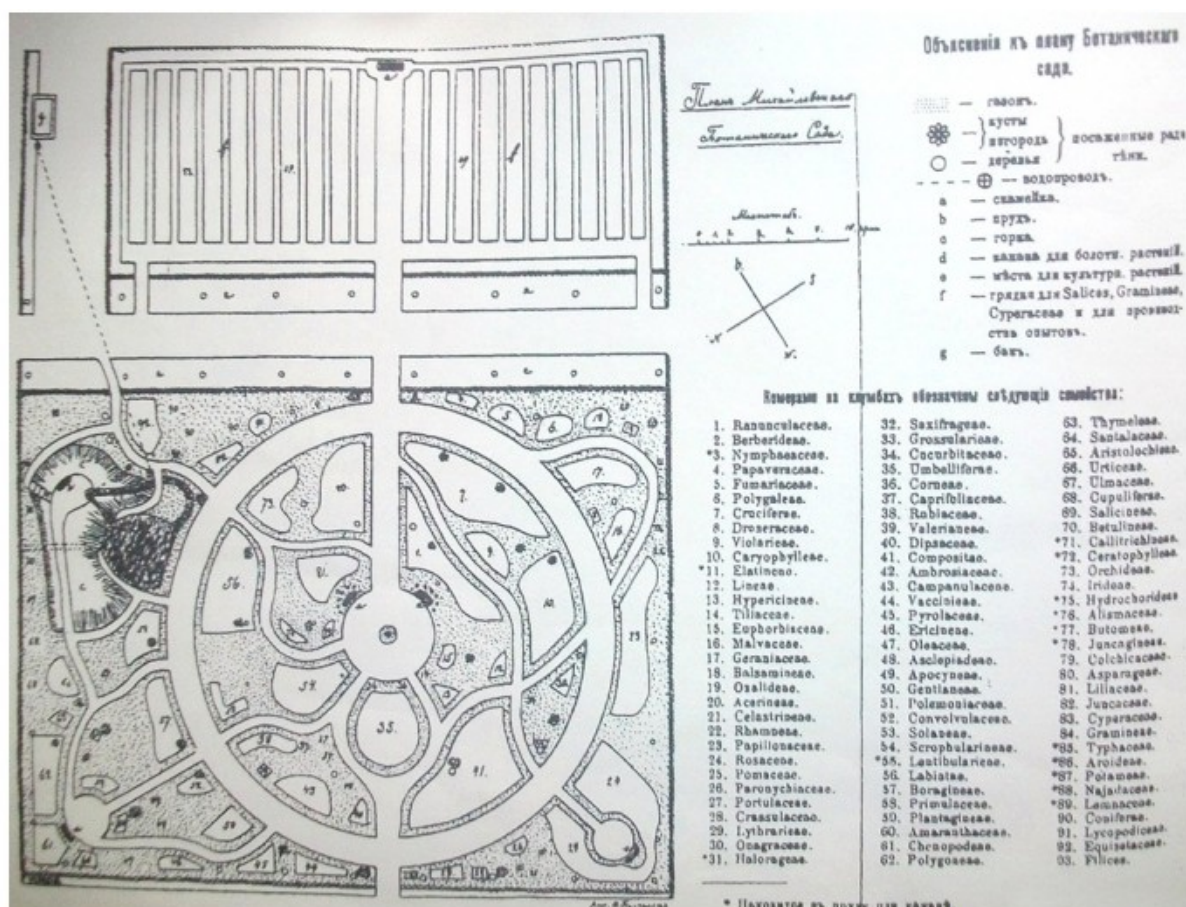


Первые загородные дачи в нашей округе возникают около железнодорожных платформ Брянского (ныне Киевского) направления: Переделкино, Внуково, Кокошкино, Катуар и Крекшино. Количество дачных домиков в окрестностях Переделкино в начале XX века доходило уже до сотни. Среди них попадались и настоящие архитектурные шедевры, такие, как дом книгопечатника Левенсона, построенный в неорусском стиле по проектору Шехтеля. Некоторые из этих стародачных построек пережили советское время и сохранились до наших дней (например, дом известного купца и мецената Андрея Карзинкина рядом с платформой Внуково).

Составленные в те годы путеводители по дачным пригородам живописуют картину, которую трудно представить себе в наши дни. Щербинка предстает там в виде тихого, экологически чистого района, идеально подходящего для оздоровительных прогулок и собирания грибов. Внуково описывается, как «высокая лесистая местность», в которой можно снять комнату по 30 рублей за сезон «в немногочисленных крестьянских избах», а Кокошкино и вовсе оказывается диким болотистым местом с шестью дачными домиками.

Затронуло наши места и некоторое оживление духовной жизни, наметившееся после крестьянской реформы. На смену старым и малодетельным помещикам приходит все больше представителей новой интеллектуальной элиты; инженеры, промышленники, меценаты, покровители наук и искусств: Козновы, Бернацкие, Бромлеи, Карзинкины, Чертковы, Шаповы и многие другие.

Екатерина Шереметьева, хозяйка усадьбы Михайловское, организует в своем имении крупный естественнонаучный центр, включающий в себя биологический музей и ботанический сад, привлекающий немалый интерес специалистов.



Ботанический сад в Михайловском moskraeved.ru

Святополк-Четвертинские строят у себя в Филимонках Князь-Владимирский монастырь, который быстро становится знаменит благодаря своей уникальной архитектуре. Это был второй и последний монастырь на территории современного ТиНАО, возникший до революции (первым стала Зосимова пустынь, основанная в 1826 году в глухом лесном уголке Верейского уезда).

Представитель старинной купеческой династии Дмитрий Лепешкин возрождает и украшает великолепную Валуевскую усадьбу, создает при ней передовое для того времени хозяйство с водопроводом, сельскохозяйственными машинами и большими оранжереями.

Заметные перемены произошли и в обычных крестьянских селениях. Привычное земледелие уже не могло обеспечивать занятость для многократно возросшего населения. Всё большую популярность начинают получать отхожие промыслы. Кто-то устремился на выездные заработки (как правило, в Москву), а кто-то сумел найти новую работу и на родной земле. Помимо немногочисленных крупных заводов, которыми здесь уже давно владели купцы и дворяне, начинает появляться и немалое число мелких крестьянских производств.

По берегам крупных рек – в Ватутинках, Лаптево, Ерино, Рыбино, Девятском — организовывалась добыча и обработка белого камня, от которой вплоть до наших дней сохранились узкие осыпавшиеся тоннели каменоломен. В верховьях Пахры (Лукино, Лужки, Секерино) образовалось крупное скопление крестьянских медно-паникадильных заводиков. В селе Сергиевское-Березки открылась большая стекольная фабрика, а в Кувекино крестьяне занялись изготовлением телег. Небольшие суконные или химические, щеточные или каретные, кирпичные или бумажные предприятия тогда можно было найти буквально в каждом втором крупном населенном пункте. Удивительно, но некоторые из них (например, суконная фабрика в Троицком) сохранились даже до наших дней.



Вместе с этим развивалась и социальная сфера. Увеличивалось количество учебных заведений, постепенно создавалась система регулярных земских и церковно-приходских школ. Открывались частные медицинские лечебницы для населения (например, в Валуево, при уже упоминавшемся поместье Лепешкиных). На рубеже столетий появились и первые полноценные больницы – в Передельцах и Вороново.

Громкие события, сотрясавшие Российскую Империю в начале столетия, по большей части проходили мимо провинциальных уездных деревень, оставаясь где-то за горизонтом повседневной жизни. Русско-Японская война, революция 1905 года, политические преобразования – всё это, как правило, не вызывало никаких быстрых и заметных перемен на селе и влияло разве что на слухи и настроения, ходившие в крестьянской среде.

Мелкая прослойка здешнего дворянства, интеллигенции и фабричных рабочих, безусловно, была в курсе политических бурь новой эпохи. Еще в первой половине XIX века, один из местных помещиков, Владимир Сергеевич Толстой, примкнул к обществу декабристов и был осужден, как соучастник антигосударственного заговора. После отбывания наказания он вновь поступил на государственную службу, впоследствии жил в своем имении Бараново, а похоронен был на местном Передельцевском кладбище. Среди декабристов можно найти и владельца Валуевской усадьбы Владимира Мусина-Пушкина.



Следы участников революционного движения прослеживаются и в других уголках нашего «Новомосковья». Например, в Вороново родился будущий видный большевик и участник гражданской войны Николай Балакирев. А родные сестры Елены Бернацкой (хозяйки усадьбы в Дровнино), постоянно гостившие на берегах Пахры у своей родственницы, состояли в радикальной организации «Народная воля» и участвовали в подготовке покушений на государственных деятелей.

Летом 1914 года началась великая война, впоследствии получившая название «Первой Мировой». Сотни жителей наших мест оказались призванными на военную службу, многие погибли на фронтах. Через два с половиной года после начала войны, в стране грянула Февральская революция. А затем, после небольшого периода политической нестабильности, в октябре 1917-го года произошел вооруженный переворот в Петрограде. К власти пришла партия большевиков.

Уже 25-26 октября местные большевики сумели бескровно захватить власть в Подольске и сформировать вооруженные отряды для отправки в Москву, где в это время разгорались жестокие уличные бои с воинскими частями, сохранившими верность свергнутому правительству. Когда боевые действия завершились, начался процесс укрепления новой власти в окрестных уездах. А через четыре месяца, в марте 1918 года, большевистские лидеры перенесли столицу из Петрограда в Москву. Завершился двухсотлетний период имперской истории. Начался период новой столичной жизни для Москвы и ее ближайших окрестностей.

Советская эпоха

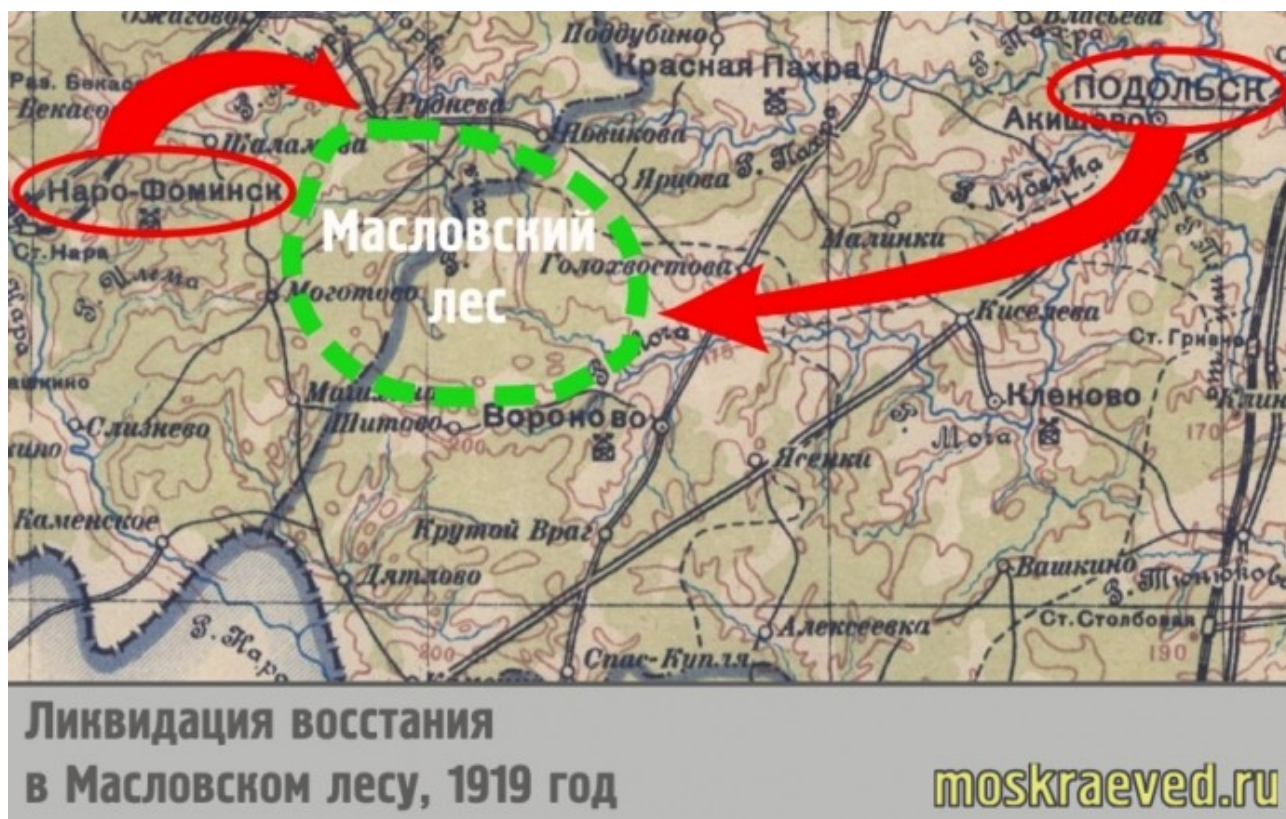
Первые годы после Октябрьской революции оказались особенно тяжелыми для нашей округи. В последних церковных метрических книгах (после 1918 года их окончательно сменили документы советских ЗАГСов) резко увеличивается число записей о смерти. Экономический кризис, перебои с продовольствием, тяжелейшие эпидемии гриппа-испанки и других болезней, рост преступности – всё это значительно повлияло на положение подмосковного сельского населения. Заметно увеличилось число могил на кладбищах и число жителей, ринувшихся в новую столицу в поисках лучшей доли. Кроме того, в Советской России начинала разгораться затяжная внутренняя война, и это тоже оказывало определенное влияние на жизнь местного населения.

Основные сражения Гражданской войны происходили за сотни и тысячи километров от столицы. Но мало кто знает, что и здесь, в Московской губернии существовала вооруженная оппозиция, которая также пыталась бросить вызов новой власти. Одно из множества мелких антибольшевистских восстаний того времени произошло в районе современных Вороновского и Новофедоровского поселений Троицкого округа.

Даже сейчас этот район считается наиболее лесным и «диким» местом в ТиНАО. А тогда – и подавно. Обширный «Масловский лес» начинался недалеко от Воронова и тянулся на север до самого Руднева. Вероятно, именно благодаря наличию большого глухого леса, обычное народное недовольство жесткой властью переросло здесь в самую настоящую партизанскую войну.

В 1919 году, представители оппозиционных партий и деревенская молодежь образовали небольшие вооруженные группы и поначалу даже сумели дать отпор местным большевикам. Однако губернские и

уездные власти отреагировали очень оперативно. Из ближайших промышленных центров — Подольска и Наро-Фоминска — были стянуты подразделения Красной армии, усиленные пулеметами и даже артиллерийскими орудиями. В течение нескольких дней Масловское партизанское движение было подавлено в зародыше.



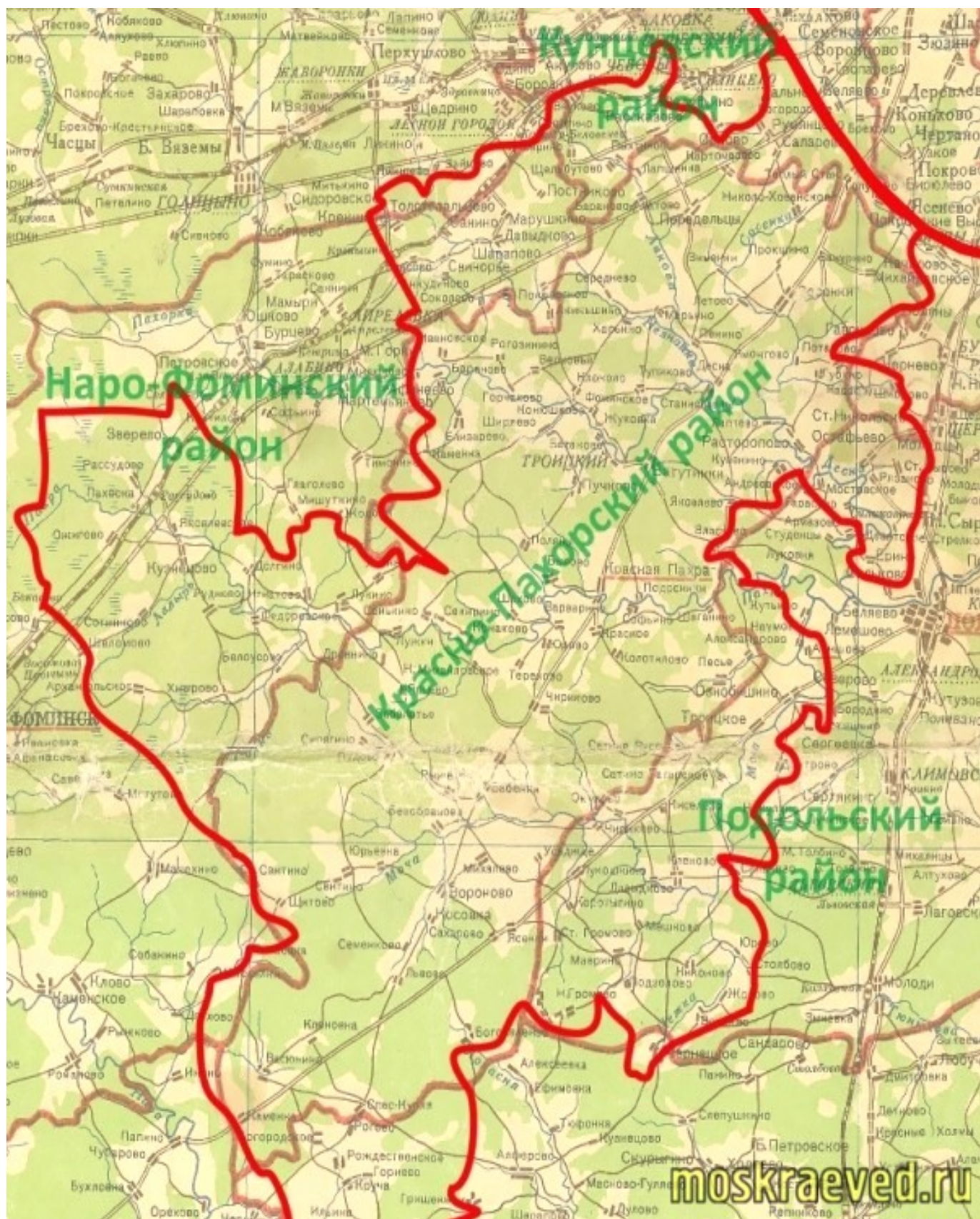
После прекращения активной фазы Гражданской войны и проведения в жизнь курса новой экономической политики, жизнь в этом уголке Подмосковья начала понемногу стабилизироваться. Были запущены некоторые остановившиеся после революции предприятия. Налаживалась деятельность крестьянских хозяйств. Началось всеобщее обучение грамоте. Нормализовалась демографическая ситуация.

Столичная округа в то время вновь претерпевала постоянные административные изменения. На смену упраздненной Московской губернии пришла сначала огромная «Центрально-Промышленная область», затем – Московская область. Вместо уездов появились районы – Подольский, Красно-Пахорский, Наро-Фоминский, Кунцевский.

Вскоре сельское население постигло еще одно тяжелое испытание – коллективизация. Процесс объединения личных хозяйств в колхозы был запущен в 1928 году и вызвал в народе довольно противоречивую реакцию. Кто-то одобрял новый подход, кто-то старался ему противодействовать. Но в целом, реформа оказалась довольно успешной. Возникли десятки колхозов, начала быстро развиваться механизация труда, активно создавалась новая сельскохозяйственная инфраструктура.

Коллективизация, несмотря на все перегибы, позволила к середине 1930-х годов стабилизировать ситуацию с продовольствием и переместить огромное количество рабочих рук из аграрного сектора – в промышленность и строительство. В итоге, советское государство сумело ликвидировать гигантское промышленное и технологическое отставание от других стран. Крайне тяжелой оказалась лишь судьба тех зажиточных крестьян, которые были записаны в «кулаки», лишены имущества и принудительно вывезены из родных мест. Остальные же постепенно привыкли к новой жизни. Помимо трагедии с несколькими сотнями «раскулаченных» семей, наших мест напрямую коснулся еще и маховик репрессий против «врагов народа», раскрученный в 1930-х годах. В списках местных жителей, расстрелянных или сосланных в лагеря за «антисоветскую агитацию» и «участие в контрреволюционных организациях» можно найти священников из Саларьево и Былово; колхозников из Передельцев и Ватутинок, лесника из Валуево, бухгалтера из Сосенок, буфетчика из Кокошкино и еще множество окрестных жителей.

Здесь же, рядом с Калужским шоссе, тогда располагался и один из печально известных «расстрельных полигонов» — спецобъект Коммунарка, на котором чаще всего приводились в исполнение приговоры в отношении политических деятелей и государственных служащих.





Совхоз "Коммунарка"

moskraeved.ru



moskraeved.ru

Вообще, можно заметить, что в 1930-е годы юго-западное Подмосковье облюбовали именно советские органы внутренних дел. Здесь расположилось несколько ведомственных домов отдыха, подшефные колхозы, подсобное хозяйство ОГПУ. Для нужд органов госбезопасности была передана большая и

живописная усадьба Березки, стоявшая на берегу реки Незнайки. А спецобъект в Коммунарке, помимо могил расстрелянных «врагов народа», включил в себя еще и дачу наркома НКВД Генриха Ягоды.

Впрочем, большинство местных жителей все равно не были напрямую затронуты репрессиями и продолжали спокойно жить обычной жизнью советского села. Великие стройки коммунизма, которые кипели в разных уголках страны, также поначалу не сильно изменили тихие аграрные уголки.

Однако общий курс на индустриализацию, принятый советским правительством, не мог полностью пройти мимо подмосковных сел. В селе Троицком, где когда-то лютовала Салтычиха, возникают мастерские по производству рентгеновского оборудования, со временем превратившиеся в завод «Мосрентген». В Щербинке строится испытательное железнодорожное кольцо и штамповочно-механический завод. На сороковом километре Калужского шоссе создается Московская геофизическая обсерватория (будущий ИЗМИРАН). Идет строительство в крупнейшем местном совхозе «Коммунарка», где возводится большой молокозавод, жилые дома, больница и школа.

Бывшие дворянские усадьбы повсюду перепрофилируются под детские интернаты и дома отдыха. Продолжается и дореволюционная традиция дачного строительства – в частности, по совету Максима Горького в Переделкино были выделены новые дачи для членов Союза писателей.



Но наиболее крупные и значимые местные объекты тридцатых годов – это Киевское шоссе и Внуковский аэропорт, который начали строить в 1937 году, чтобы разгрузить столичный Центральный аэропорт, располагавшийся в Москве на Ходынском поле. В духе того времени, большую часть работ на этой стройке осуществляли заключенные.

Между Изварино и деревней Ликова тогда раскинулся «Ликовлаг» – обнесенные колючей проволокой бараки, рассчитанные на несколько тысяч подневольных строителей. Согласно некоторым источникам, к моменту приемки первой очереди нового аэропорта, число заключенных Ликовлага уже превысило десять тысяч человек. Однако затем их следы полностью теряются (и вплоть до последних лет исследователи не могут прояснить судьбу тысяч пропавших лагерных сидельцев). Начинались события небывалого масштаба, на фоне которых многое было забыто и утрачено. На дворе стояло страшное лето 1941-го года. Впереди ждала война.

Великая Отечественная война оказалась действительно «народной». С момента вероломного нападения Гитлеровской Германии и до победного мая 1945-го, из наших сел и деревень на фронт ушли тысячи мужчин. Практически каждый населенный пункт, включенный ныне в состав ТиНАО, имеет свой список погибших жителей, порой содержащий в себе многие десятки имен. Однако, в отличие от Первой Мировой, эта война оставила в нашей округе не только память о героически погибших односельчанах. На этот раз враг сумел подобраться гораздо ближе. Война шла на наших окраинах. Война шла в нашем небе. Война затронула всех и каждого.

Первой пришла немецкая авиация. Уже через месяц после начала войны, 22 июля 1941 года, гитлеровские бомбардировщики атаковали Москву. Бомбежки с переменной интенсивностью продолжались вплоть до лета 1943 года. Постоянное противодействие вражеской авиации осуществляли советские истребители и зенитные батареи.



Самолеты на перехват противника поднимались как из нового внуковского аэропорта (параллельно обеспечивавшего и крупные военные грузоперевозки), так и с небольших аэродромов в Остафьево и Пыхчево (ныне Рязановское и Десеновское поселение ТиНАО). В одном из множества воздушных боев в этом секторе погиб младший лейтенант Виктор Таллалихин, Герой Советского Союза, известный всей стране благодаря первому в нашей истории ночному воздушному тарану вражеского бомбардировщика. Памятник на месте гибели летчика находится около деревни Лопатино (современное Rogovskoe поселение).

Зенитные батареи были разбросаны по всей нашей округе. Какие-то из них служили для прикрытия дальних подступов к столице, а некоторые обороняли еще и местные населенные пункты и военные объекты в Ватутинках, Щербинке и Мосрентгене. В леске около деревни Бараново дислоцировались зенитчики, защищавшие от немецких налетов аэропорт Внуково.

Тем временем подразделения Вермахта продолжали рваться к Москве. К осени 1941 года было уже очевидно, что столицу надо полным ходом готовить к обороне. Началась эвакуация важнейших предприятий в городе и окрестностях. Завод в Мосрентгене был эвакуирован в далекий Актюбинск, а в его помещениях временно расположилось производство боеприпасов для фронтовых нужд.

Тысячи москвичей и местных жителей приняли участие в строительстве новых рубежей обороны. На всех стратегических возвышенностях, на берегах Нары, Десны, Пахры, Мочи аврально устраивались защищенные огневые точки. В местах вероятного прорыва механизированных частей противника копались противотанковые рвы и устанавливались надолбы. Вплоть до наших дней на территории «Новой Москвы» можно встретить отдельные укрепления тех времен, особенно хорошо сохранились защищенные пулеметные гнезда – так называемые ЖБОТы (ЖелезоБетонные Огневые Точки).

В октябре 1941 года передовые немецкие части вступили на территорию современной «Большой Москвы» и подошли вплотную к населенным пунктам Кузовлево, Ильино, Тетеринки. Впрочем, тогда здесь была глухая провинция, и едва ли кто-то мог предположить, что спустя несколько десятилетий эти деревушки окажутся в городской черте. До столицы оставалось более полусотни километров. Очень далеко, если идти пешком. Но совсем рядом, если ехать на немецком танке. Стоило немцам пройти еще хотя бы половину пути, и город уже оказался бы в зоне досягаемости их артиллерии. Понимая всю важность своей позиции, советские бойцы стояли здесь насмерть. Некоторые клочки земли переходили из рук в руки по несколько раз.

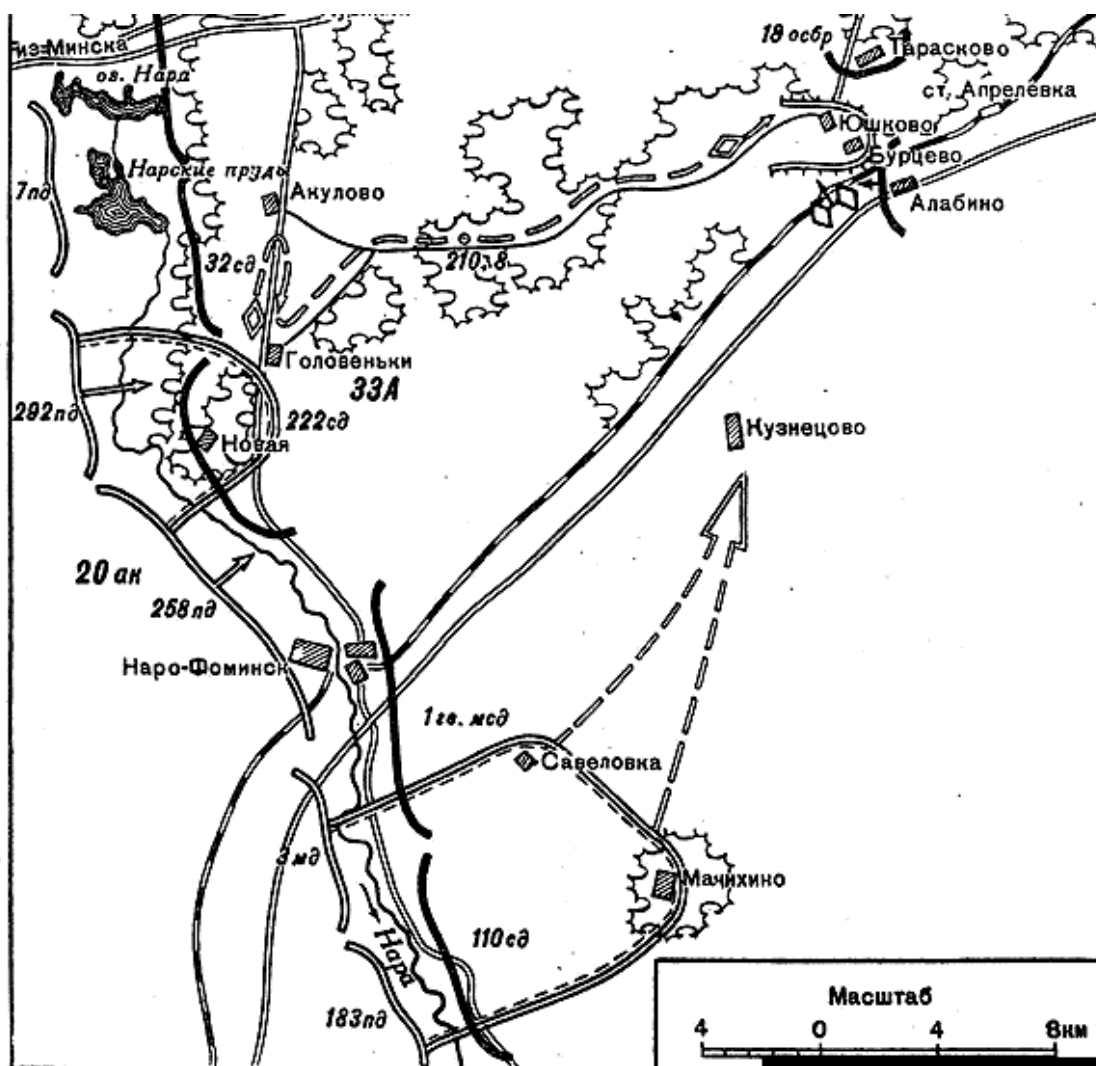


Согласно воспоминаниям ветеранов, в конце ноября 1941-го, здешние позиции с инспекционной поездкой лично посетил генерал армии Георгий Жуков. А уже в декабре, в результате масштабного контрнаступления советских войск по всему фронту, немцы на юго-западном направлении были отброшены далеко за пределы Московской области.



Около двух месяцев сдерживали постоянные атаки врага бойцы 43-й армии на территории современного Роговского поселения. В некоторых подразделениях за это время было потеряно свыше 80% личного состава. Но позиции сданы не были. Сейчас, в память о тех событиях, недалеко от деревни Кузовлево разбит большой «мемориал двух Отечественных войн». Здесь линия героической обороны советских войск пролегла практически по тем же местам, где происходили события памятного Тарутинского сражения в 1812 году.

Однако на территории нынешнего ТиНАО есть и еще одно место, где в 1941 года также велись полноценные боевые действия. В первых числах декабря немецкие войска сумели сразу в двух местах прорвать фронт между Кубинкой и Кузовлево. В этот момент на северном участке немецкие подразделения сумели почти до современной Апрелевки. Спешно подтягиваемые советские резервы высаживались из поездов в Крекшино и устремлялись вдоль железной дороги навстречу врагу. На южном участке противник сумел занять населенные пункты Могутово и Мачихино и начал постепенно развивать наступление по лесным дорогам в направлении Руднево и Кузнецово (современное поселение Новоефедоровское).



Прорыв противника на нарo-фоминском направлении

moskraeved.ru

Однако уже 3-4 ноября войска 110-й дивизии нанесли контратакующий удар со стороны реки Сохна (приток Пахры). Продвижение немцев было остановлено недалеко от Зосимовой пустыни, после чего они были выбиты из Могутово. К утру 5 декабря прорыв на этом участке был полностью ликвидирован, советские войска вернулись на прежние оборонительные рубежи на реке Наро, в районе Атепцево и Каменского. По сути, оперативная ликвидация этих прорывов и уничтожение прорвавшихся частей Вермахта оказались первыми крупными победами в начинавшемся контрнаступлении под Москвой. В последующие месяцы враг был отброшен на много километров и больше уже никогда не угрожал советской столице.

Война продолжалась еще больше трех лет. Местные больницы и санатории превратились в госпитали для раненных воинов. Колхозы с невероятными усилиями выполняли необходимые продуктовые заготовки, лишившись значительной части работоспособного населения, ушедшего воевать.

В суровых условиях непрерывно трудящегося (а порой и откровенно голодающего) тыла, местные жители стремились оказать еще и посильную помощь фронту. Так, осенью 1942 года, активисты колхоза «Борьба за коммуны» из деревни Саларьево Кунцевского района организовали сбор средств на постройку танка для советской армии. Причем на собрании колхозников было решено не просто выделить деньги на боевую машину, но и «взять шефство» над танком и его экипажем, снабжая их всем необходимым. Этот почин подхватили труженики из многих окрестных селений, в результате чего в сжатые сроки была изготовлена и отправлена в действующие войска целая танковая колонна, известная под именем «Московский колхозник».



В самый разгар войны в нашей местности велась еще одна большая стройка, без которой трудно было бы вообразить современную карту Новой Москвы. В тяжелые годы войны создавалось железнодорожное «Большое кольцо». Участок Большого кольца Московской железной дороги от Кубинки до Столбовой был сдан в эксплуатацию в 1944 году и соединил железнодорожные ветки западного и южного направлений. Здесь появилось несколько станций, а впоследствии еще и крупнейший в стране железнодорожный сортировочный узел — Бекасово.

Наконец наступил победный май 1945-го. Вся страна еще несколько лет не покладая рук трудилась, восстанавливая разрушенное хозяйство. Вернувшиеся фронтовики также включались в работу, несмотря на то, что многие из них закончили войну с инвалидностью. Создавались новые дороги с улучшенным покрытием. В местных колхозах появлялись новые коровники и силосные башни. Во многие населенные пункты впервые пришли линии электропередач (причем в деревне Пенино была построена собственная гидроэлектростанция на реке Незнайке, снабжавшая энергией несколько окрестных колхозов).

В 1946 году скончался «всесоюзный староста», председатель президиума Верховного совета СССР М. И. Калинин. Последние годы его жизни были тесно связаны с нашим районом. Дача Калинина располагалась в пос. Воскресенское. Он постоянно проводил время в этих местах, посещал окрестные деревни, оказывал помощь местным колхозам, а на одном из ближайших кладбищ были похоронены его мать и сын. Учитывая эти обстоятельства, Красно-Пахорский район после смерти этого государственного деятеля был переименован в Калининский.

С 1950-х годов, когда уже были преодолены все самые тяжелые последствия страшной войны, а народное хозяйство было выведено на качественно новый уровень, в стране едва ли не впервые за всю новейшую историю наступил период тишины и стабильности. Постепенно забывались голодные годы, репрессии и бомбежки. Наступал период расцвета советского государства, продолжавшийся вплоть до 1980-х годов. В «большой истории» этот период запомнился, прежде всего, освоением космического пространства и противостоянием двух мировых сверхдержав в «холодной войне». В истории же нашей

местности это был период новых больших строек, потихоньку превращавших глухой юго-западный уголок Подмосковья – в обычный московский пригород, с многоэтажными совхозными домами и обширными дачными поселками.



В ужасах революций и войн, в суматохе великих строек коммунизма — многое оказалось утраченным и забытым. Спустя несколько лет после окончания Великой Отечественной войны, на волне роста всеобщего патриотизма и интереса к родной истории, вдруг обнаружили многочисленные культурно-исторические потери. На местных кладбищах затерялись тысячи могил, за которыми долго никто не ухаживал. Исчезли десятки старых церквей и живописных дворянских имений.

Только во второй половине 1960-х годов, когда было создано Всероссийское общество охраны памятников истории и культуры, началась планомерная кампания по спасению нашего наследия. К тому времени на территории будущего ТиНАО уже были разрушены храмы в Передельцах, Хотминках, Руднево, Свитино, Валуево, Говорово. Канули в небытие усадьбы в Березках, Кончеево, Игнатово, Бачурино, Дровнино, Яковлево, Жохово.

Окончательный облик территорий, которые через полвека войдут в состав «Новой Москвы», начал формироваться в 1960-70-х годах. Столица отделяется от области Кольцевой автодорогой (МКАД). А между МКАД и большим железнодорожным кольцом появляется еще одна окружная дорога, в народе получившая название «Бетонка». Эта дорога вплоть до последних лет советской истории вообще не обозначалась на гражданских картах из-за своего специфического назначения. Кольцевая дорога из бетонных плит создавалась в нуждах новой столичной системы противовоздушной обороны. Она связывала между собой множество воинских частей и поначалу ей пользовались только военные. Впоследствии бетонные плиты были закрыты слоем асфальта, но в народе она все равно так и осталась «Бетонкой».

Между Красной Пахрой и бывшим селом Троицким, где еще с довоенных времен существовала геофизическая обсерватория, начинают появляться новые академические институты. В 1952 году началось строительство Магнитной лаборатории. В 1961 году здесь формируется подразделение Института атомной энергии. Затем начинается создание Института физики высоких давлений. Параллельно ведется строительство жилья и социальной инфраструктуры. С 1966 года это скопление научных объединений и прилегающий Академгородок получают официальное название «Научный центр Академии наук в Красной Пахре» (по имени самого крупного из ближайших населенных пунктов).



Успенская церковь в Свитино

moskraeved.ru



В 1977 году здесь постоянно проживает уже более двадцати тысяч человек. Открыто еще несколько научно-исследовательских институтов. Академгородок, наконец, получает статус города и собственное имя – Троицк. Именно Троицк стал самым крупным полноценным городом на территории будущей «Большой Москвы», по числу жителей немного обгоняя Щербинку и значительно опережая наши многочисленные совхозные поселки с многоэтажной застройкой.

Среди множества больших поселков, возникших в шестидесятых-семидесятых годах к юго-западу от Москвы, выделялось несколько населенных пунктов с не вполне обычной историей. Например, Шишкин Лес (Новомихайловское), выросший поблизости от знаменитой усадьбы Шереметьевых. В 1961 году, на волне хрущевских административных реформ, сюда было перенесено из столицы Министерство сельского

хозяйства СССР. Впрочем, после снятия Хрущева со всех государственных постов, министерство быстро вернулось обратно в Москву.

Рядом со станцией Бекасово-Сортировочная в 1970-х годах появляются первые многоэтажки поселка Киевский, созданного для проживания сотен работников, обслуживающих этот могучий железнодорожный узел. На Киевском шоссе еще в 1950-х годах вырос поселок при Институте Полиомиелита, а к концу 1960-х рядом с ним начал расти один из крупнейших в стране тепличных комбинатов и совхозный поселок – будущий город Московский. Для расчистки территории под строительство теплиц здесь была ликвидирована большая старинная деревня Передельцы.



Теплицы совхоза "Московский"

moskraeved.ru

В период, когда во главе страны стоял Н. С. Хрущев, в московском регионе произошел целый ряд административных преобразований. В 1957 году был упразднен Калининский (ранее Краснопахорский) район. В 1960 году, когда Москва расширилась до МКАД, в состав столичных территорий поначалу был включен так называемый Лесопарковый защитный пояс, на юго-западном направлении охватывающий часть нынешнего ТиНАО (в том числе, в состав Москвы тогда были включены современные населенные пункты Московский, Мосрентген и Коммунарка). Однако уже в 1961 году эти территории вернули обратно в областное подчинение.

В 1963 году был образован циклопический «Ленинский укрупненный район, в который включили огромные территории к югу и юго-западу от столицы. Но в 1965 году на волне общей борьбы с последствиями неудачных хрущевских реформ укрупненные районы также были ликвидированы. С тех пор, вплоть до создания «Новой Москвы», наша местность оставалась разделенной на три района Московской области: Ленинский, Наро-Фоминский и Подольский.

В шестидесятые годы на многих местных полях начались масштабные работы по мелиорации. Создавались небольшие водохранилища, под землей прокладывались трубопроводы, посреди пашен появлялись многочисленные поливочные колонки. Рядом с Вороново даже возник крупный поселок местной лугомелиоративной станции, до сих пор носящий название «поселок ЛМС». Впрочем, именно в наших районах практический эффект от мелиоративных проектов оказался не столь высок, как планировалось. Со временем вся эта масштабная система окончательно пришла в упадок, а в народе для неё даже появилось меткое определение «закопанные миллионы».



Еще одной важной местной приметой последних десятилетий советской истории стало массовое дачное строительство. Стародачные места давно уже заполнили окрестности железнодорожных станций, но такая роскошь, как собственный загородный дом, вплоть до пятидесятых годов была доступна только отдельным представителям советской элиты – партийным функционерам, ученым, военным, передовикам производства. Но уже в 1949 году было опубликовано постановление Совмина «О коллективном и индивидуальном огородничестве и садоводстве рабочих и служащих», с которого началось оформление юридической базы для раздачи участков под личное хозяйство широким массам трудящихся. Однако настоящий дачный бум охватил страну только с шестидесятых годов.

Участки распределялись по месту работы. Соответственно, каждый из новых дачных поселков казвался «ведомственным» и нередко получал соответствующее название: по имени учреждения, завода или профессии. «Компрессор», «Просвещенец», «Авиасвязь», «Минфин», «Гражданстрой», «Советский писатель», «Строитель» — множество населенных пунктов с оригинальными именами появилось тогда на территории будущего ТиНАО. Впрочем, населенными они оставались лишь в теплое время года. По советским законам на садово-огородных участках было разрешено строить лишь маленькие летние домики. С наступлением зимы многочисленные садовые товарищества пустели и выглядели совершенно заброшенными вплоть до наступления следующего сезона.

От совхозных поселков – к столичным районам

События конца 1980-х – начала 1990-х годов затронули юго-западное Подмоскowie в той же мере, в какой и другие окрестные районы. Перестройка и распад Советского Союза привели к развалу совхозов, росту частной предпринимательской активности и обнищанию широких масс.

В этот период наша местность окончательно теряет свою сельскохозяйственную специализацию. Сохраняется лишь несколько агропромышленных предприятий (например, крупнейший тепличный комплекс «Московский»), которые сумели перестроиться под новые реалии и пережить период крушения одной государственной системы и становления другой. Те предприятия, которые перестроиться не сумели, к концу столетия напоминали о себе лишь полуразрушенными коровниками и потихоньку зарастающими полями.

Приходилось перестраиваться и коренному сельскому населению. Те, кто проживали на расстоянии нормальной транспортной доступности от Москвы, постепенно переориентировались на работу в столице. Некоторые крупные поселки в этот период начинают играть практически ту же самую роль, что и столичные «спальные районы». Ну а старые деревушки со временем просто теряются среди множества дачных участков. Количество этих участков в начале 1990-х годов скачкообразно увеличивается за счет освоения бывших посевных площадей и даже брошенных военных объектов (в первую очередь – частей ПВО, расположенных вдоль «Бетонки»). Дачное хозяйство на тот момент для многих стало настоящим спасением, реальным способом избежать голода или даже заработать немного денег на продаже своих овощей и фруктов.



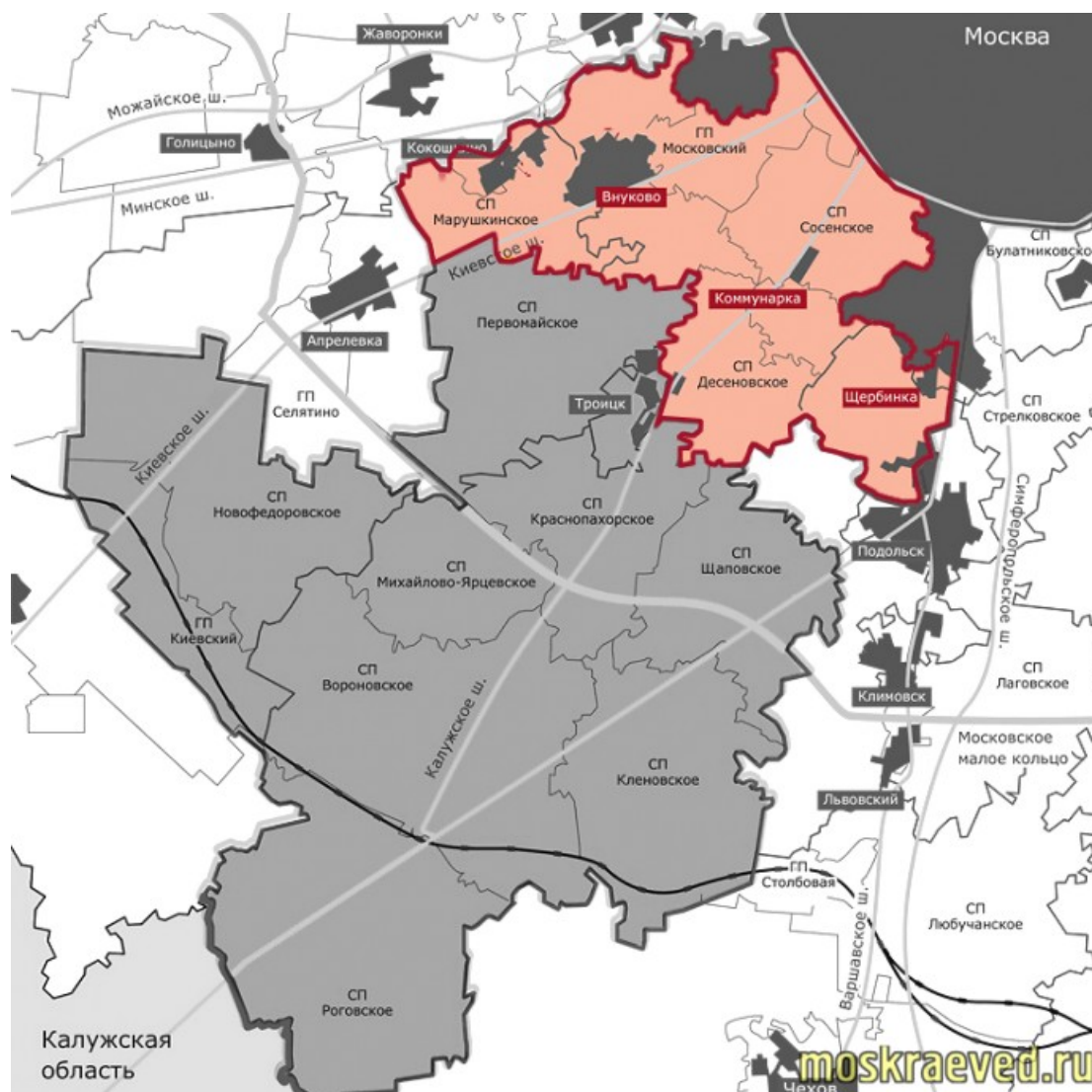
Резкий контраст между бедными и богатыми, особенно заметный после десятилетий привычной советской «уравниловки», был представлен здесь в виде соседства старых деревенских домиков и циклопических частных дворцов, выстроенных «новыми русскими». Многочисленные коттеджи заняли опустевшие колхозные поля, пугая местных жителей своими бессмысленными размерами и пафосно-безвкусными архитектурными украшениями. Постепенно частное капитальное строительство начинает захватывать и наиболее состоятельных владельцев старых дачных участков, больше не сдерживаемых советскими ограничениями на размеры домов.

Пустующие пространства осваивались и под другие нужды. Рядом с основными автомагистралями стихийно появляются большие торгово-рыночные зоны. В районе исчезнувших деревушек Ракитки и Глухово быстро растет новое кладбище «Ракитки». А созданное еще в 1970-х годах Николо-Хованское кладбище в этот период вообще разрастается настолько, что получает статус самого большого кладбищенского комплекса во всем столичном регионе. Почти шестьдесят гектаров рядом с деревней Саларьево были задействованы в создании одной из самых крупных в стране свалок бытовых отходов. Этот мусорный полигон на момент своего закрытия превратился в гигантскую гору, хорошо заметную с многокилометровых расстояний. Впрочем, местному населению подобные кладбищенские и мусорные «рекорды» приносили лишь дополнительные неудобства.

Экономический и демографический рост 2000-х годов привел к активизации строительства нового жилья. В это время возникают новые микрорайоны и отдельные многоэтажные дома в Московском, Щербинке, Коммунарке, Воскресенском, Шишкином Лесу, Киевском. Тогда же объявляется о проекте строительства на Калужском шоссе нового города с условным названием «А-101» (по номеру шоссе), рассчитанного на 300 тысяч жителей. Впрочем, до реализации этого проекта дело так и не дошло. Впереди ждал куда как более амбициозный проект расширения Москвы.



Впервые официальное уведомление об увеличении столичной территории за счет юго-западного сектора Московской области было опубликовано 11 июля 2011 года. В состав Москвы предполагалось включить ряд территорий Ленинского, Подольского и Наро-Фоминского районов. В течение последующих месяцев произошел ряд корректировок. Среди наиболее заметных изменений – из проекта было изъято поселение Булатниковское Ленинского района (расположенное по другую сторону от Бутово), зато в число присоединяемых территорий внесли Щербинку и Роговское поселение Подольского района (что привело к выходу Москвы на границы Калужской области).



Наконец, после утверждения всех необходимых документов, 1 июля 2012 года новые территории окончательно вошли в состав города. За ними быстро закрепились неофициальные прозвища «Новая Москва» и «Большая Москва», причем первое оказалось особенно живучим. Огромную территорию было решено разделить на два административных округа – Новомосковский и Троицкий. Причем, на первое время, управление округами было решено объединить в одну префектуру, что породило еще одно укоренившееся имя – аббревиатуру «ТиНАО».

Москва, как это уже бывало во время предыдущих её расширений, в 2012 году поглотила множество крупных населенных пунктов. В том числе: Троицк (39 тыс. человек), Щербинка (32 тыс.), Московский (17 тыс.), Кокошкино (11 тыс.), Ватулино (9 тыс.), Киевский (8 тыс.), Воскресенское (6 тыс.), Знамя Октября (6 тыс.), поселок ЛМС (5 тыс.), Мосрентген (5 тыс.), Шишкин Лес (4 тыс.), Яковлевское (4 тыс.) и другие. Однако, в отличие от всех предыдущих поглощений, проектом не предусматривался массовый снос каких-либо населенных пунктов для постройки новых столичных районов. Старых жителей было решено не трогать, а для нового строительства предполагалось использовать многочисленные пустующие поля.



С присоединением к Москве еще больше активизировалось жилищное строительство. Выросли новые микрорайоны около Пыхтино и Рассказовки, в Московском и Ватулино, в Коммунарке и Николо-Хованском. Началось строительство жилых кварталов в Саларьево, Коммунарке, Марьино, Середнево. Появились крупные торговые центры и офисные комплексы.

Зимой 2016 года открываются первые две станции метрополитена на территории ТиНАО: Румянцево и Саларьево (Сокольнической линии), в 2018 году планируется открытие третьей станции – Рассказовка (Калининско-Солнцевской линии). Началось строительство новых автодорог и развязок. Старая Калужская дорога начала превращаться в современную скоростную автомагистраль. Киевское, Калужское и Боровское шоссе соединили новые трассы, позволяющие быстро перемещаться между поселениями новых округов минуя МКАД.

Благодаря повсеместному жилищному и дорожному строительству, ТиНАО подошел к своему пятилетнему юбилею в виде самой динамично развивающейся части Москвы. Однако уже в силу своего исторического местоположения и изначально существующей структуры, новые округа являются и одним из самых больших источников градостроительных трудностей. Важнейшие проблемы на этом направлении – транспортные и экологические.

Уже много десятилетий тому назад было очевидно, что зеленые территории вокруг Москвы – это не просто удобно расположенный источник древесины, а прежде всего сложный природный комплекс, обеспечивающий охрану жизни и здоровья горожан. Еще в советское время была сформулирована концепция Лесопаркового защитного пояса столицы.

И сейчас Новая Москва охватывает тридцатикилометровый участок этого пояса. Естественно, здесь возникают определенные опасения у жителей: а не окажется ли так, что вскоре на месте исключительно важных лесов вырастут новые районы и город начнет буквально задыхаться, как некоторые зарубежные мегаполисы?



Транспортная проблема довольно остро стояла здесь еще за несколько лет до присоединения к Москве. Каждое утро десятки тысяч жителей устремлялись в сторону центра, каждый вечер они ехали обратно. В начале теплых выходных дней толпы горожан выдвигались на природу, а в воскресенье вечером возвращались в город. Все это создавало пробки на Киевском и Калужском шоссе. Теперь, когда население новых территорий начало увеличиваться с огромной скоростью, общая дорожная ситуация не сильно изменилась. Для большинства жителей ТиНАО, чтобы попасть в «старую Москву» (или просто к ближайшей станции метро) все равно в итоге нужно двигаться по тем же самым двум шоссе и стоять в тех же самых пробках.

Вероятно, для эффективного комплексного решения «двух главных проблем» идеально подошел бы хорошо развитый внеуличный транспорт. Новые автодороги не разрезали бы зеленые массивы лесопаркового пояса и не загрязняли бы воздух, а жители имели бы возможность быстро и без пробок добираться от дома до работы. И действительно, в проектах дальнейшего развития ТиНАО предусмотрены и трамвайные пути, и даже линии метро, тянущиеся вглубь новых территорий. «Новым москвичам» остается только надеяться, что ударные работы по прокладке внеуличных транспортных сетей начнутся в самом ближайшем будущем.

Впрочем, будущее новых столичных округов, каким бы оно не оказалось, уже находится за рамками нашего исторического повествования. Напоследок остается лишь высказать одно маленькое, но важное пожелание: на пути к этому будущему не забывать изучать и осмысливать опыт прошлого. Не терять связь времен. Беречь историческое наследие. Учиться на примерах прошедших эпох и стараться избегать былых ошибок. Именно для этого мы изучаем историю своей Родины.

© *Москраевед.рф* Текст: *Дмитрий Юрков*

Фотографии: *Алексей Захаринский, Ирина Гаврилина, Анна Юркова и другие.*

Дмитрий Юрков

Нам было бы очень приятно:

1. Если вы напишите хотя бы краткий отзыв;
2. Если обнаружите какие-либо ошибки и неточности;
2. Если предложите какие-то интересные и полезные дополнения.



07.06.2017 10:29

Спасибо за внимание!

6 комментариев

Лягушка-Путешественница 09.06.2017 22:05

Спасибо Дмитрию за статью, очень познавательно, и главное — актуально. Многие современные жители Новой Москвы смутно представляют себе историю этих мест, считая что здесь со времён царя Гороха были сплошные леса да деревни. А окультурили эти места только сейчас, в эпоху «стабильного» капитализма.

Сожалею только об одном — большой формат, и такую статью не разместишь в газете. Хочется, чтобы как можно больше людей её прочитали.

Алла

14.06.2017 23:11

Отличная статья!

Алексей Захаринский

15.06.2017 18:58

Замечательное исследование, столько новых фактов! Как будто на машине времени пролетел сквозь века!

А ещё с автором очень интересно ходить на экскурсии:

— Видите, там, где растут два дуба, стояла деревня 16 века.

— Вот тут, где лежит этот камень, было средневековое поселение, сожжённое татарскими ордами.

И такие места на нашем пути встречаются постоянно. Мы ходим по истории. И чтобы помочь это осознать, необходима карта, где будут показаны все эти древние поселения.

Nikita75

18.06.2017 23:21

Спасибо за эту большую работу, очень захватывающе читать про знакомые места!

Если бы такой материал вышел в виде бумажной книги, я бы с удовольствием купил на память!